

# CETOP5-NG10



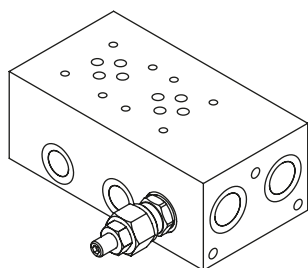
Hydraulic Manifolds

# SPECIFICHE TECNICHE

Il presente catalogo illustra una parte dei prodotti oleodinamici realizzati da CEI S.r.l. e mira a garantirne l'affidabilità, nel rispetto delle applicazioni, delle funzioni e delle prescrizioni in esso indicate e raccomandate.

A titolo puramente informativo, si riporta di seguito una descrizione generale delle caratteristiche tecnico-costruttive e funzionali, nonché delle regole operativo-commerciali utilizzate nella produzione e distribuzione dei nostri prodotti.

Informazioni più dettagliate riguardo le caratteristiche e l'impiego dei prodotti possono essere fornite a seguito di una richiesta specifica.

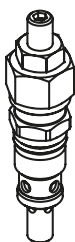


## MATERIALI BASI E MONOBLOCCHI

Le basi e monoblocchi per alte pressioni di esercizio e/o applicazioni gravose (>210 bar fino a 350 bar) sono prodotti in **ghisa GJL250** con trattamento di fosfatazione al manganese, mentre le basi e i monoblocchi per medie pressioni (fino a 210 bar) sono in **alluminio EN AW-6026 LF** con o senza trattamento di anodizzazione neutra. Su richiesta possono essere realizzati con altri materiali e trattamenti.

## VALVOLE A CARTUCCIA

Ove ordinato, sono montate sulle basi e/o monoblocchi rispettando le coppie di serraggio indicate nelle specifiche tecniche. Possono essere ordinate singolarmente come ricambio previo contatto con l'ufficio commerciale CEI.

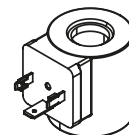


## PRODOTTI EXTRA-CATALOGO

Sono disponibili su richiesta.

## BOBINE

Ove ordinato, sono montate sulle basi e/o monoblocchi rispettando le coppie di serraggio indicate nelle specifiche tecniche. Possono essere ordinate singolarmente come ricambio previo contatto con l'ufficio commerciale CEI.



## GUARNIZIONI

Si distingue tra:

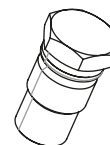
- O-Ring generalmente realizzati in BUNA-N (Acrylo-Nitrile Butadiene o NBR, in accordo con ASTM) e compatibili con fluidi oleosi a base minerale, emulsioni di acqua in olio e acqua glicole. Queste tenute sono idonee a temperature di esercizio del fluido comprese tra  $-20^{\circ}/+80^{\circ}\text{C}$  ( $-4^{\circ}/+176^{\circ}\text{F}$ );
- Anelli antiestrusione e pattini realizzati in BUNA-N o in PTFE (Politetrafluoroetilene come Teflon, Lubriflon, Ecoflon o similari);
- Tenute in FPM (Viton) disponibili su richiesta.

Si sottolinea che i materiali delle tenute sono compatibili con i fluidi normalmente utilizzati nei circuiti idraulici. In caso di fluidi speciali, si prega di contattare l'ufficio tecnico CEI, se si sospettano incompatibilità tra fluidi e tenute.



## FILETTI

Su tutti i componenti sono standard le connessioni con filetti GAS (ISO 228-1). Possono essere prodotti su richiesta componenti con connessioni metriche o SAE.



## OLI IDRAULICI

Si raccomanda l'utilizzo di oli a base minerale con proprietà fisico-chimiche adatte ad essere utilizzate in apparecchiature oleodinamiche, come ad esempio:

- oli a base minerale tipo HL (DIN 51524-parte 1)
- oli a base minerale tipo HLP (DIN 51524-parte 2)

Altrimenti si può valutare l'utilizzo di altri fluidi (ad esempio fluidi non nocivi per l'ambiente).

## VISCOSITÀ DEI FLUIDI

Il grado di viscosità è compreso nello standard ISO 3448 - DIN 51519.

## TEMPERATURA RACCOMANDATA DEI FLUIDI

Essendo le valvole generalmente equipaggiate con tenute in BUNA-N, le temperature dell'olio devono rimanere tra  $-20^{\circ}/+80^{\circ}\text{C}$  ( $-4^{\circ}/+176^{\circ}\text{F}$ ).

## PRESSIONE DI TARATURA

A seconda del campo di taratura della molla, le valvole sono tarate al seguente valore di pressione standard (portata 5 l/min):

|   |                |                |
|---|----------------|----------------|
| H | (20-105 bar):  | <b>100 bar</b> |
| Q | (35-210 bar):  | <b>200 bar</b> |
| R | (70-420 bar):  | <b>350 bar</b> |
| W | (5-50 bar):    | <b>50 bar</b>  |
| X | (30-100 bar):  | <b>100 bar</b> |
| Y | (50-210 bar):  | <b>200 bar</b> |
| Z | (100-350 bar): | <b>350 bar</b> |
| J | (80-250 bar):  | <b>200 bar</b> |
| K | (140-350 bar): | <b>350 bar</b> |

Qualora l'applicazione richieda una diversa taratura, è necessario assicurarsi che i limiti indicati nel campo di taratura e la pressione massima di esercizio non siano mai superati.

## REQUISITI DI FILTRAZIONE FLUIDI

La contaminazione dell'olio è tra le maggiori cause del malfunzionamento degli impianti oleodinamici o dei singoli componenti. Per un corretto e più duraturo funzionamento delle valvole si consiglia di limitare il livello di contaminazione ai valori indicati nella tabella sotto riportata adottando appropriati metodi di filtrazione. La classe di contaminazione è identificata secondo due scale:

- **ISO 4406/99**: espressa mediante tre numeri indicanti rispettivamente la maggior quantità di particelle più larghe di  $4\mu\text{m}$ ,  $6\mu\text{m}$  e  $14\mu\text{m}$  contenute in 1 ml di fluido;
- **NAS 1638**: espressa mediante un numero rappresentante la quantità di particelle di diverse dimensioni contenute in 100 ml di fluido.

Tipo di sistema  
Tipo di valvola

Filtrazione fluido  
raccomandata

|  | ISO 4406:1999 | NAS 1638 |
|--|---------------|----------|
| - Sistemi/componenti operanti a <b>alta pressione</b> (>250 bar; 3600 psi)<br>- Applicazioni a <b>cicli gravosi</b><br>- Sistemi/componenti con <b>bassa tolleranza allo sporco</b>      | 18/16/13      | 7-8      |
| - Sistemi/componenti operanti a <b>medio-alta pressione</b><br>- Sistemi/componenti con <b>moderata tolleranza allo sporco</b>   | 19/17/14      | 9        |
| - Sistemi/componenti operanti a <b>bassa pressione</b> (<100 bar; 1500 psi)<br>- Applicazioni a <b>cicli non gravosi</b><br>- Sistemi/componenti con <b>buona tolleranza allo sporco</b> | 20/18/15      | 10-11    |

## INSTALLAZIONE CARTUCCE DI RICAMBIO

Si riporta di seguito la procedura che si raccomanda di seguire per l'installazione delle cartucce di ricambio:

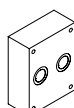
- verificare lo stato di pulizia e l'assenza di rigature o ammaccature sulle superfici delle cartucce e su quelle all'interno delle cavità;
- controllare l'integrità degli o-ring e degli anelli antiestrusione e verificare che siano installati correttamente;
- lubrificare esternamente la cartuccia con olio pulito;
- inserire la cartuccia manualmente e avvitare fino a quando si percepisce la resistenza degli anelli di tenuta;
- con chiave dinamometrica, serrare la cartuccia fino al raggiungimento della coppia di serraggio indicata nel catalogo.

## IMMAGAZZINAMENTO PRODOTTI

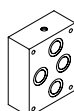
I componenti oleodinamici devono essere conservati a una temperatura ambiente compresa tra  $-20^{\circ}/+50^{\circ}\text{C}$ , protetti nel loro involucro o sistema anti-polvere originale e al riparo dai raggi solari e da fonti di calore o di ozono (in particolare motori elettrici in funzione).

# RACCOMANDAZIONI DI UTILIZZO

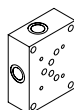
## 4 Base singola



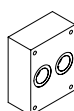
- MODELLO 500**
- 4.1** Base singola CETOP5 con utilizzi P-T posteriori e A-B laterali 1/2" G



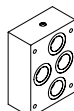
- 4.2** Base singola CETOP5 con utilizzi P-T-A-B posteriori G1/2"



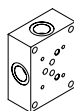
- 4.3** Base singola CETOP5 con utilizzi P-T-A-B laterali G1/2"



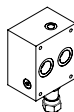
- MODELLO 501**
- 4.4** Base singola CETOP5 con utilizzi P-T posteriori e A-B laterali G3/4"



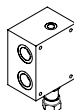
- 4.5** Base singola CETOP5 con utilizzi P-T-A-B posteriori G3/4"



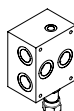
- 4.6** Base singola CETOP5 con utilizzi P-T-A-B laterali G3/4"



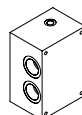
- MODELLO 505**
- 4.7** Base singola CETOP5 con utilizzi P-T posteriori e A-B laterali 1/2" G o 3/4" G, con/senza valvola limitatrice di pressione (FVLP-26)



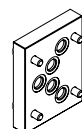
- 4.8** Base singola CETOP5 con utilizzi P-T-A-B laterali lato lungo 1/2" G o 3/4" G, con/senza valvola limitatrice di pressione (FVLP-26)



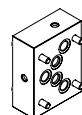
- 4.9** Base singola CETOP5 con utilizzi P-T posteriori e P-T-A-B laterali lato lungo 1/2" G o 3/4" G, con/senza valvola limitatrice di pressione (FVLP-26)



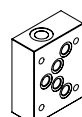
- MODELLO 575**
- 4.10** Base singola CETOP5 con utilizzi P-T-A-B laterali lato lungo 1" G, con/senza valvola limitatrice di pressione (FVLP-33)



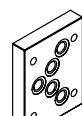
- MODELLO 506**
- 4.14** Base singola CETOP5 di chiusura P-T-A-B



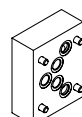
- MODELLO 507**
- 4.15** Base singola di chiusura CETOP5 e collegamento P-T-A-B (schemi diversi)



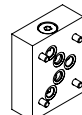
- MODELLO 508**
- 4.16** Base singola intermedia CETOP5 con utilizzi P-T-A-B 1/4" G o 3/8" G



- MODELLO 509**
- 4.17** Base singola intermedia CETOP5 con filettature M10x1 su P-T-A-B

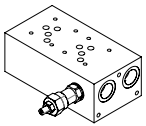


- MODELLO 580**
- 4.20** Base singola di riduzione CETOP5/CETOP3

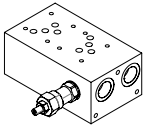


- MODELLO 581**
- 4.21** Base singola di riduzione CETOP5/CETOP3

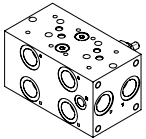
## 5 Monoblocco



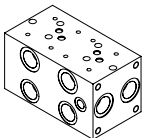
- MODELLO 510**
- 5.2** Monoblocco CETOP5 con utilizzi P-T entrambi lati corti e A-B posteriori 3/4"G. Versione in parallelo, con/senza valvola limitatrice di pressione (FVLP-26)



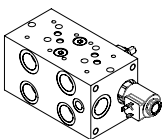
- MODELLO 511**
- 5.3** Monoblocco CETOP5 con utilizzi P-T entrambi lati corti e A-B posteriori 3/4"G. Versione in serie, con/senza valvola limitatrice di pressione (FVLP-26)



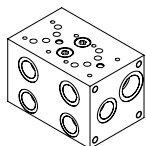
- MODELLO 522**
- 5.10** Monoblocco CETOP5 con utilizzi P-T entrambi lati corti e A-B laterali lato lungo 3/4"G. Versione in parallelo, con valvola limitatrice di pressione (FVLP-26)



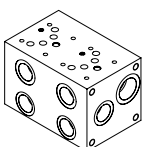
- MODELLO 523**
- 5.11** Monoblocco CETOP5 con utilizzi P-T entrambi lati corti e A-B laterali lato lungo 3/4"G. Versione in parallelo senza valvola limitatrice di pressione



- MODELLO 525**
- 5.13** Monoblocco CETOP5 con utilizzi P entrambi lati corti, T lato corto e A-B lato lungo 3/4"G con valvola limitatrice di pressione (FVLP-26) e valvola elettrica (FVEC-10) lato T

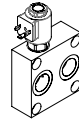


- MODELLO 542**
- 5.22** Monoblocco CETOP5 con utilizzi T 1"G entrambi lati corti, P entrambi lati corti e A-B laterali lato lungo 3/4"G. Versione in parallelo con valvola limitatrice di pressione (FVLP-33)

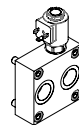


- MODELLO 544**
- 5.24** Monoblocco CETOP5 con utilizzi T 1"G entrambi lati corti, P entrambi lati corti e A-B lati lunghi 3/4"G. Attacchi manometro 1/4"G su A-B. Versione in parallelo, senza valvola limitatrice di pressione

## 6 Blocco accessorio



- MODELLO 550**
- 6.1** Blocco accessorio laterale DX CETOP5 con valvola elettrica (FVEC-10) per sistemi modulari CETOP 5



- 6.2** Blocco accessorio laterale SX CETOP5 con valvola elettrica (FVEC-10) per sistemi modulari CETOP 5

## 7 Valvole limitatrici di pressione



**7.2** FVLP-26 Valvola limitatrice di pressione ad azione diretta (VS-80 Bosch Rexroth)



**7.3** FVLP-33 Valvola limitatrice di pressione pilotata, a cursore, a pressione compensata (VSP-CC-150 Bosch Rexroth)

## 8 Valvole a comando elettrico



**8.2** FVEC-10 Elettrovalvola pilotata bidirezionale 2 vie normalmente chiusa/aperta (VEI-16-10A-NC/NA Bosch Rexroth)

## 9 Bobine



**9.1** Bobina D36 classe H - 20W (Bosch Rexroth)

## 10 Tappi cavità



**10.2** Tappi cavità C26 - C10



**10.3** Tappo cavità C33

## 20 Cavità / Attacchi / Forature

- 20.3** Cavità C26 - C10
- 20.4** Cavità C33
- 20.5** Attacchi GAS
- 20.9** Foratura ISO 4401-03/05

60 Fastems



## INFORMAZIONI TECNICHE

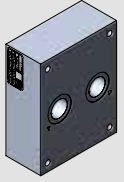
Dimensioni, specifiche, schemi e diagrammi caratteristici sono indicati nelle schede tecniche delle singole valvole.

## PRESCRIZIONI D'USO

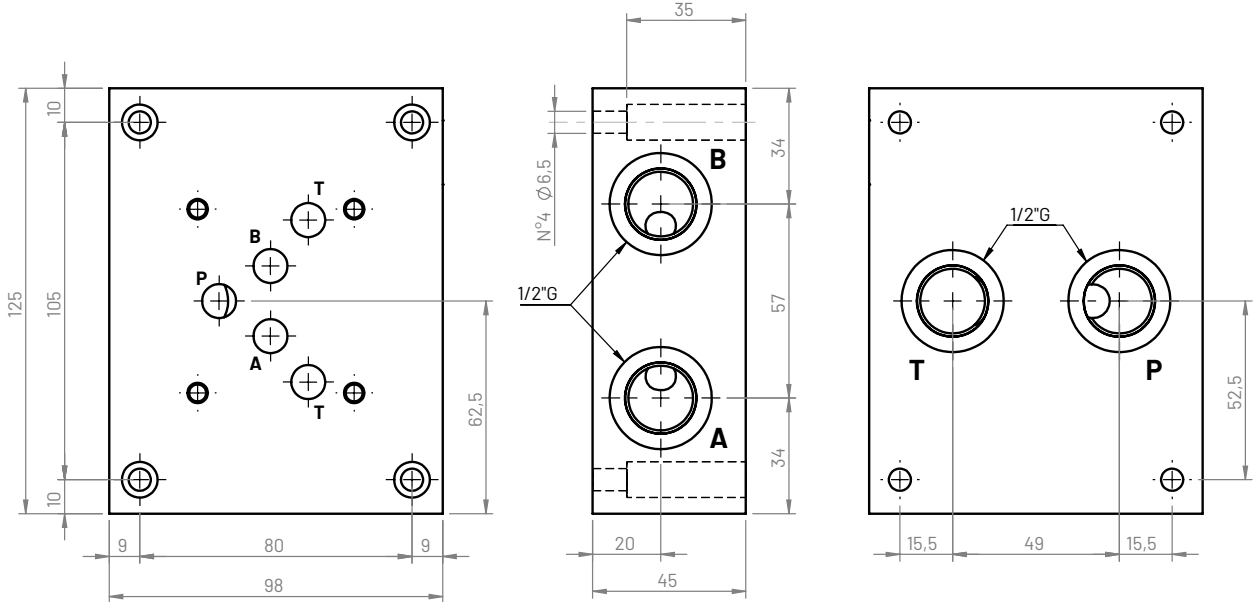
CEI S.r.l. non risponde di alcun danno a persone o cose imputabile ai propri prodotti per utilizzi e prestazioni diversi da quelli indicati e raccomandati sul presente catalogo. Prima del loro utilizzo, tutti i prodotti devono essere preventivamente collaudati dal costruttore dell'impianto alle condizioni limite di funzionamento, in quanto queste ultime non possono essere riprodotte da CEI. Tutti i prodotti presenti a catalogo sono destinati ad essere installati in macchine a cui si applica la Direttiva CEE 98/37/CE (Direttiva Macchine) e successivi emendamenti. Pertanto, è severamente vietato utilizzare le valvole su macchine non conformi.

Modello **500**  
Tipo **CBS500\*-4A**

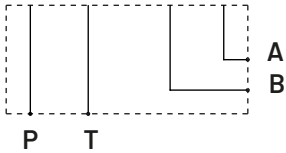
Base singola CETOP5 con utilizzi  
P-T posteriori e A-B laterali G1/2"



4.1



Schema idraulico



Peso

| Alluminio (kg) | Ghisa (kg) |
|----------------|------------|
| 1,4            | 3,5        |

Esempio di ordinazione

**CBS 5 00 \* - 4 A**

Base singola: **CBS**

Figura CETOP: **5**

Tipo schema: **00**

Materiale:

**G** (ghisa GJL250 FOSFATATA)

**A** (alluminio EN AW-6026 LF NON anodizzata)

**B** (alluminio EN AW-6026 LF anodizzata BIANCO)

Altri materiali e trattamenti a richiesta

Dimensione utilizzi:

**4** (P-T-A-B: 1/2G)

Posizione utilizzi: **A** (posteriore / laterale)



# CETOP5 - NG10

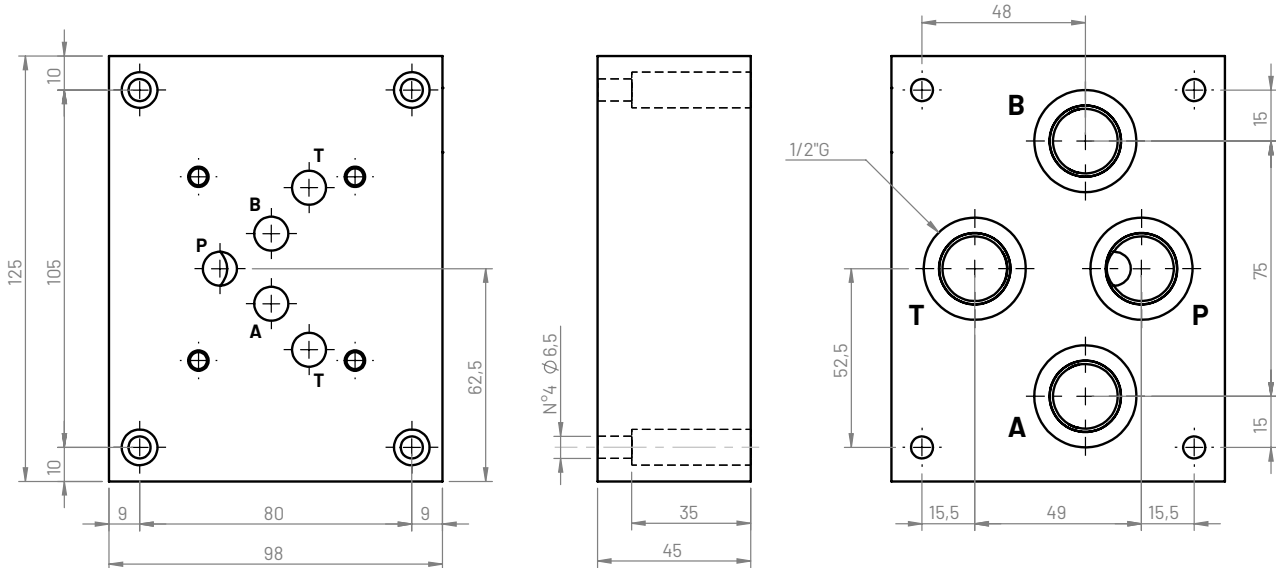
Base singola CETOP5 con utilizzi P-T-A-B posteriori G1/2"

Modello  
Tipo

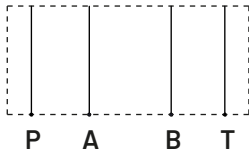
500  
CBS500\*-4B

BASE  
SINGOLA

4.2



### Schema idraulico



### Peso

| Alluminio (kg) | Ghisa (kg) |
|----------------|------------|
| 1,4            | 3,5        |

### Esempio di ordinazione

**CBS 5 00 \* - 4 B**

Base singola: **CBS**

Figura CETOP: **5**

Tipo schema: **00**

Materiale:

**G** (ghisa GJL250 FOSFATATA)

**A** (alluminio EN AW-6026 LF NON anodizzata)

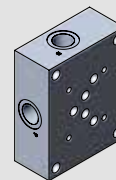
**B** (alluminio EN AW-6026 LF anodizzata BIANCO)

**Altri materiali e trattamenti a richiesta**

Dimensione utilizzi:

**4** (P-T-A-B: 1/2G)

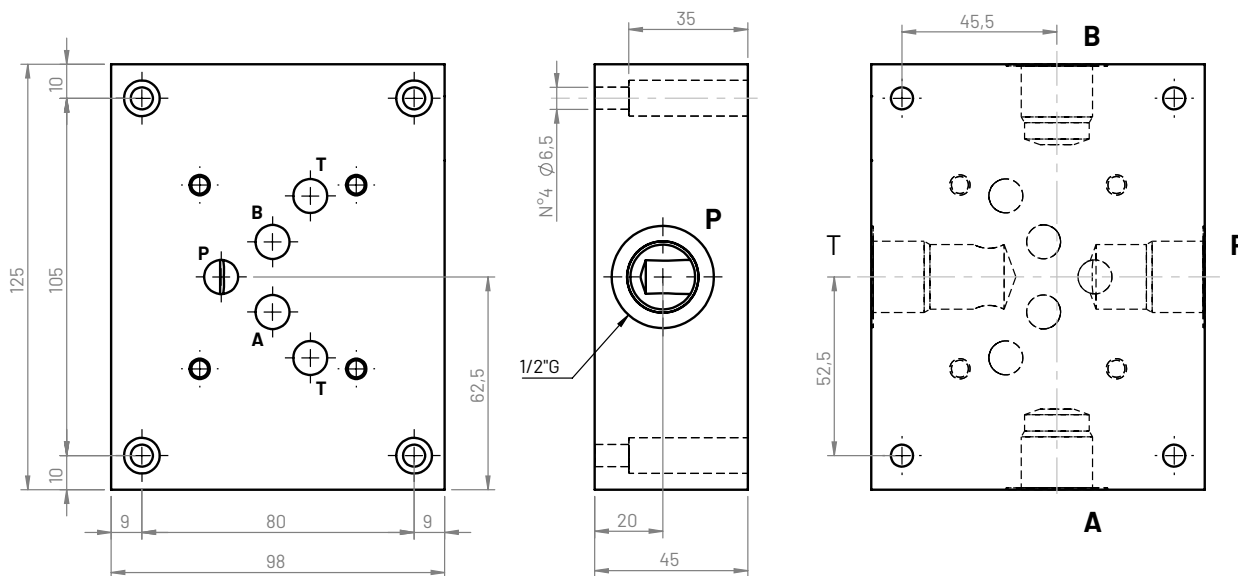
Posizione utilizzi: **B** (posteriore)



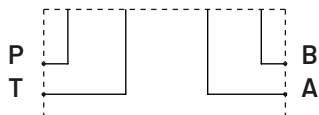
Modello **500**  
Tipo **CBS500\*-4C**

Base singola CETOP5 con utilizzi  
P-T-A-B laterali G1/2"

4.3



Schema idraulico



Peso

| Alluminio (kg) | Ghisa (kg) |
|----------------|------------|
| 1,4            | 3,5        |

Esempio di ordinazione

**CBS 5 00 \* - 4 C**

Base singola: **CBS**

Figura CETOP: **5**

Tipo schema: **00**

Materiale:

**G** (ghisa GJL250 FOSFATATA)

**A** (alluminio EN AW-6026 LF NON anodizzata)

**B** (alluminio EN AW-6026 LF anodizzata BIANCO)

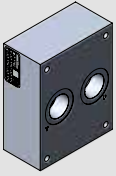
**Altri materiali e trattamenti a richiesta**

Dimensione utilizzi:

**4** (P-T-A-B: 1/2G)

Posizione utilizzi: **C** (laterale)





# CETOP5 - NG10

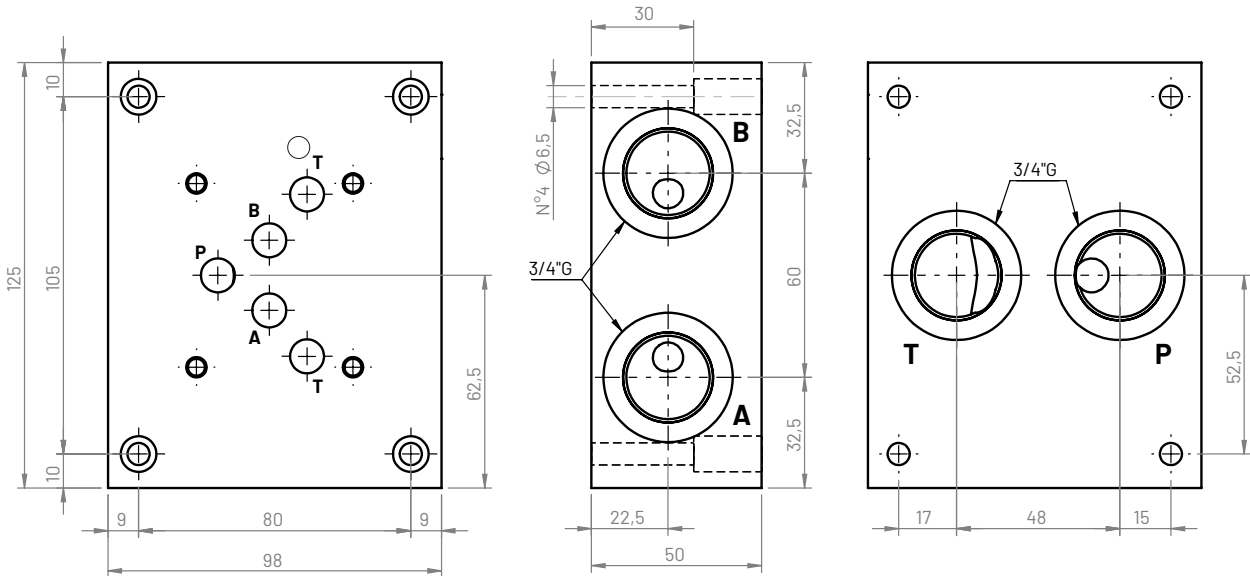
Base singola CETOP5 con utilizzi  
P-T posteriori e A-B laterali G3/4"

Modello  
Tipo

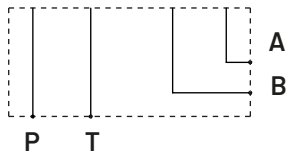
501  
CBS501\*-6A

BASE  
SINGOLA

4.4



### Schema idraulico



### Peso

| Alluminio (kg) | Ghisa (kg) |
|----------------|------------|
| 1,5            | 3,8        |

### Esempio di ordinazione

**CBS 5 01 \* - 6 A**

Base singola: **CBS**

Figura CETOP: **5**

Tipo schema: **01**

Materiale:

**G** (ghisa GJL250 FOSFATATA)

**A** (alluminio EN AW-6026 LF NON anodizzata)

**B** (alluminio EN AW-6026 LF anodizzata BIANCO)

**Altri materiali e trattamenti a richiesta**

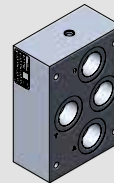
Dimensione utilizzi:

**6** (P-T-A-B: 3/4G)

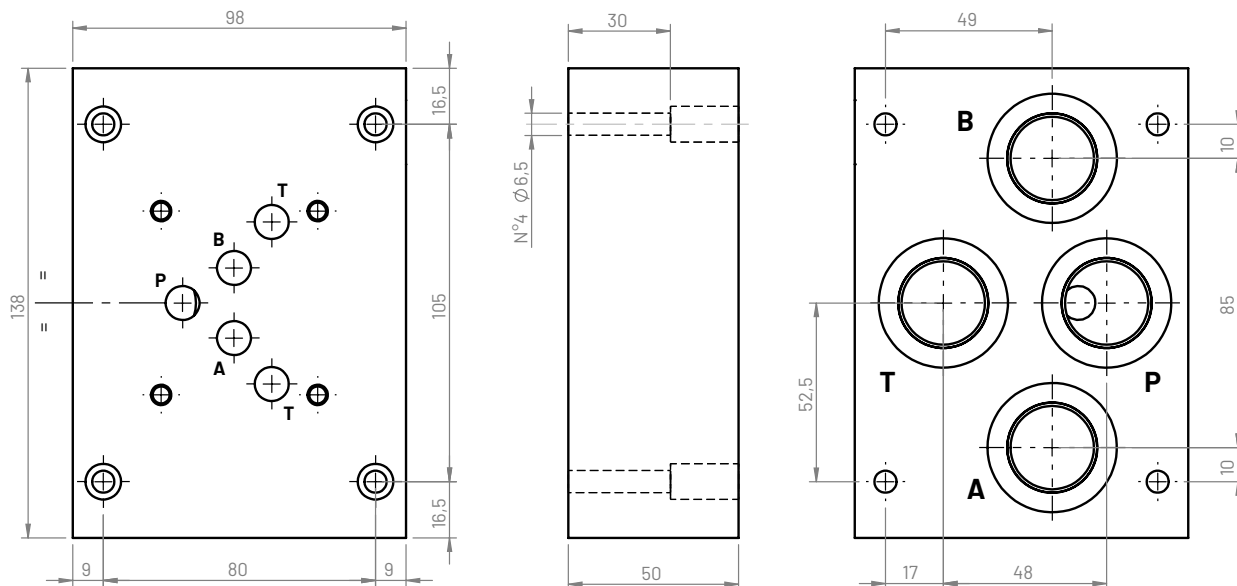
Posizione utilizzi: **A** (posteriore / laterale)

Modello **501**  
Tipo **CBS501\*-6B**

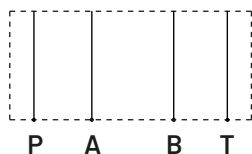
Base singola CETOP5 con utilizzi  
P-T-A-B posteriori G3/4"



4.5



Schema idraulico



Peso

| Alluminio (kg) | Ghisa (kg) |
|----------------|------------|
| 1,7            | 4,3        |

Esempio di ordinazione

**CBS 5 01 \* - 6 B**

Base singola: **CBS**

Figura CETOP: **5**

Tipo schema: **01**

Materiale:

**G** (ghisa GJL250 FOSFATATA)

**A** (alluminio EN AW-6026 LF NON anodizzata)

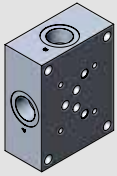
**B** (alluminio EN AW-6026 LF anodizzata BIANCO)

Altri materiali e trattamenti a richiesta

Dimensione utilizzi:

**6** (P-T-A-B: 3/4G)

Posizione utilizzi: **B** (posteriore)



# CETOP5 - NG10

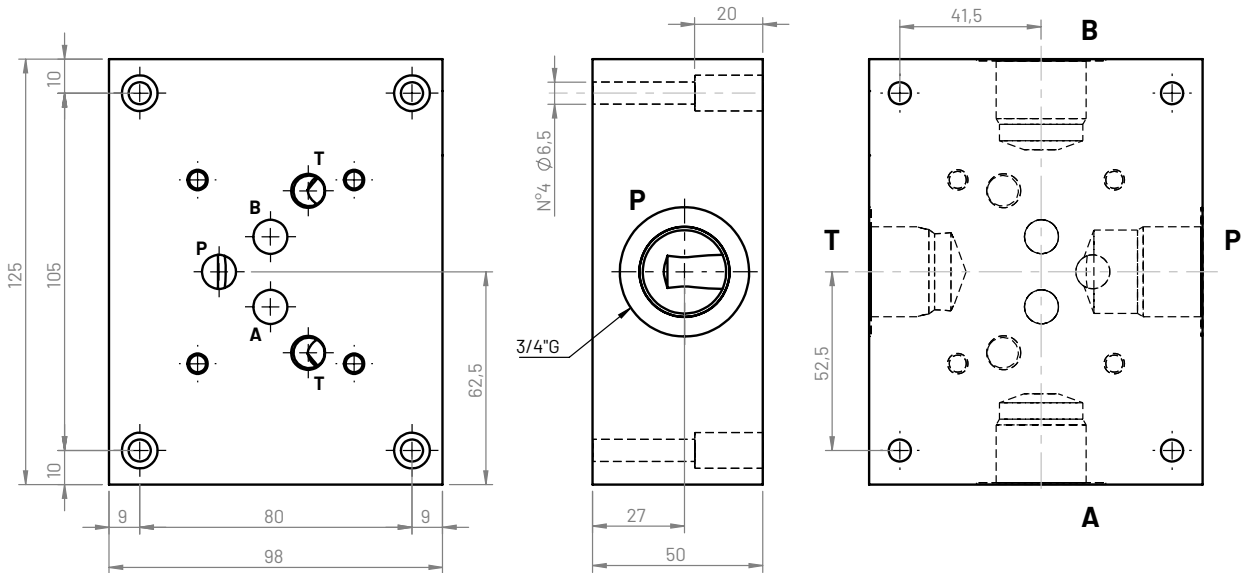
Base singola CETOP5 con utilizzi  
P-T-A-B laterali G3/4"

Modello  
Tipo

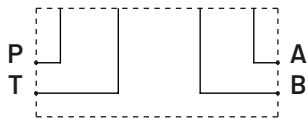
501  
CBS501\*-6C

BASE  
SINGOLA

4.6



### Schema idraulico



### Peso

| Alluminio (kg) | Ghisa (kg) |
|----------------|------------|
| 1,5            | 3,8        |

### Esempio di ordinazione

**CBS 5 01 \* - 6 C**

Base singola: **CBS**

Figura CETOP: **5**

Tipo schema: **01**

Materiale:

**G** (ghisa GJL250 FOSFATATA)

**A** (alluminio EN AW-6026 LF NON anodizzata)

**B** (alluminio EN AW-6026 LF anodizzata BIANCO)

Altri materiali e trattamenti a richiesta

Dimensione utilizzi:

**6** (P-T-A-B: 3/4G)

Posizione utilizzi: **C** (laterale)



CETOP5 - NG10

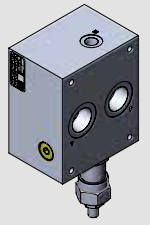
505

Modello

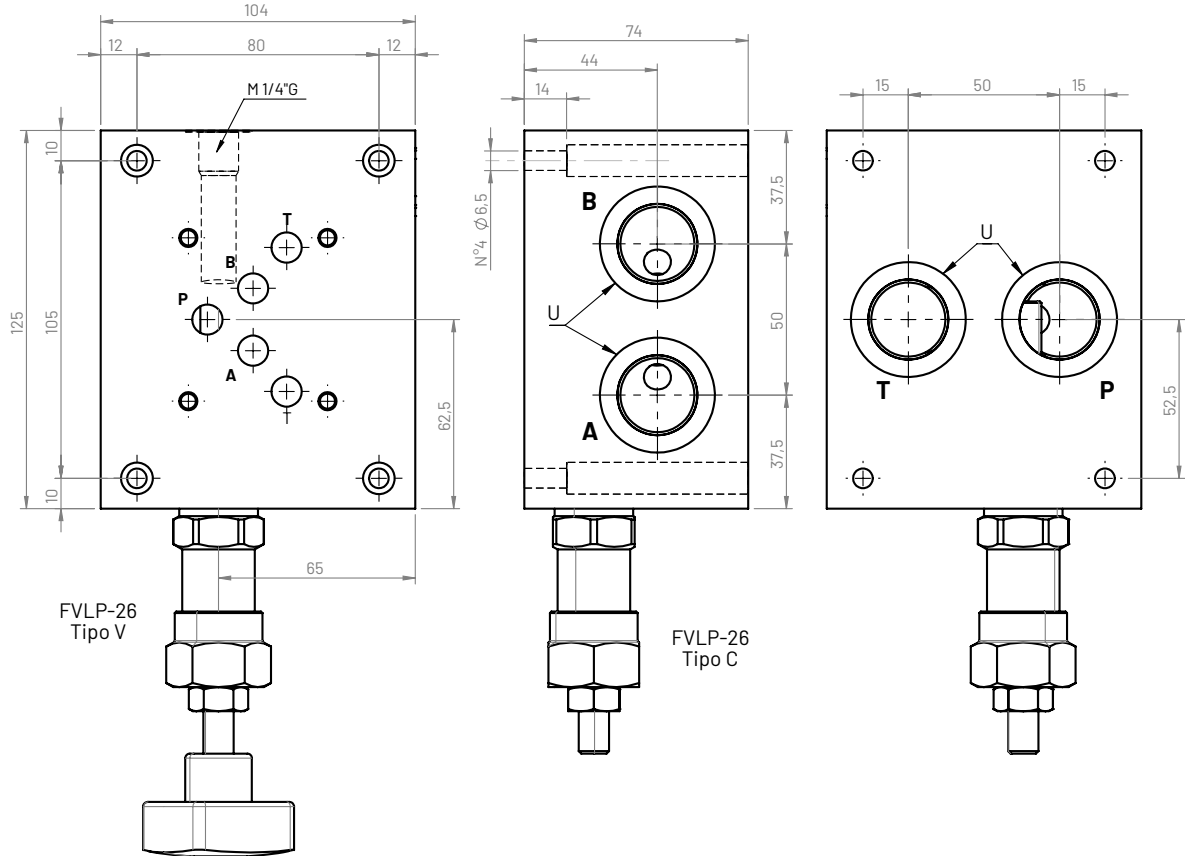
Tipo

CBS505\*-\*A-\*\*\*

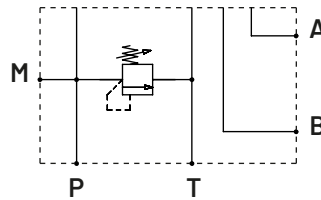
Base singola CETOP5 con utilizzi P-T posteriori e A-B laterali G1/2" o G3/4", con/senza valvola limitatrice di pressione (FVLP-26)



4.7



Schema idraulico



Peso

| Alluminio (kg) | Ghisa (kg) |
|----------------|------------|
| 2,6            | 6,3        |

Esempio di ordinazione

CBS 5 05 \* - \* A - \* \* \*

Base singola: **CBS**

Figura CETOP: **5**

Tipo schema: **05**

Materiale:

**G** (ghisa GJL250 FOSFATATA)

**A** (alluminio EN AW-6026 LF NON anodizzata)

**B** (alluminio EN AW-6026 LF anodizzata BIANCO)

Altri materiali e trattamenti a richiesta

Dimensione utilizzi:

**4** (P-T-A-B: 1/2G)

**6** (P-T-A-B: 3/4G)

Posizione utilizzi: **A** (posteriore / laterale)

Regolazione:

**C** (a chiave)

**V** (a volantino)

Tipo molla:

**W**: 5-50 bar

**X**: 30-100 bar

**J**: 80-250 bar

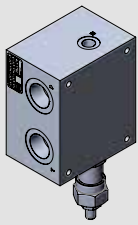
**K**: 140-350 bar

Presenza FVLP-26:

**V** (inclusa)

**L** (con sede lavorata aperta)

**T** (con sede lavorata e tappata)



# CETOP5 - NG10

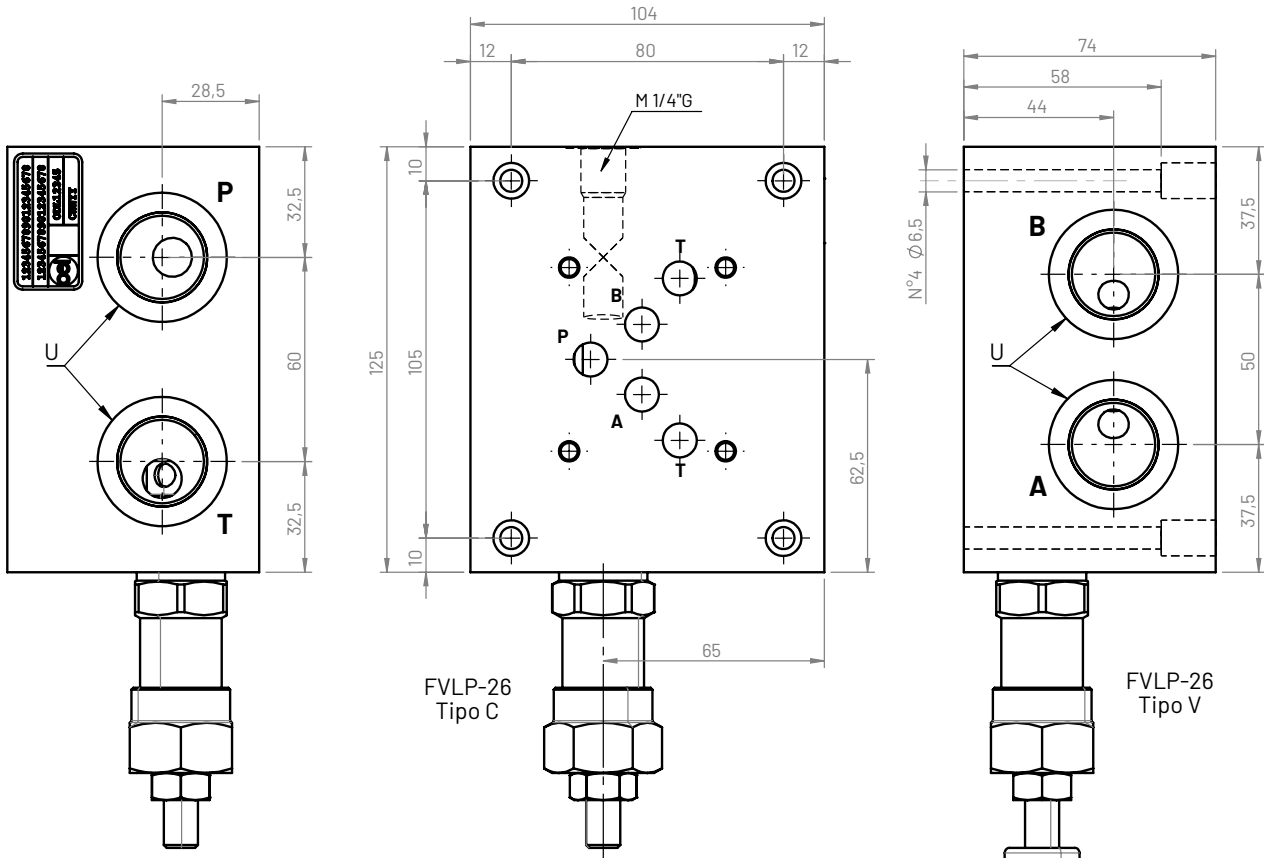
Base singola CETOP5 con utilizzi  
P-T-A-B laterali lato lungo G1/2" o G3/4",  
con/senza valvola limitatrice di pressione (FVLP-26)

Modello  
Tipo

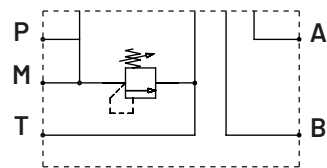
**505**  
CBS505\*-\*D-\*\*\*

**BASE  
SINGOLA**

**4.8**



### Schema idraulico



### Peso

| Alluminio (kg) | Ghisa (kg) |
|----------------|------------|
| 2,8            | 6,3        |

### Esempio di ordinazione

**CBS 5 05 \* - \* D - \* \* \***

Base singola: **CBS**

Figura CETOP: **5**

Tipo schema: **05**

Materiale:  
**G** (ghisa GJL250 FOSFATATA)  
**A** (alluminio EN AW-6026 LF NON anodizzata)  
**B** (alluminio EN AW-6026 LF anodizzata BIANCO)  
**Altri materiali e trattamenti a richiesta**

Dimensione utilizzi:  
**4** (P-T-A-B: 1/2G)  
**6** (P-T-A-B: 3/4G)

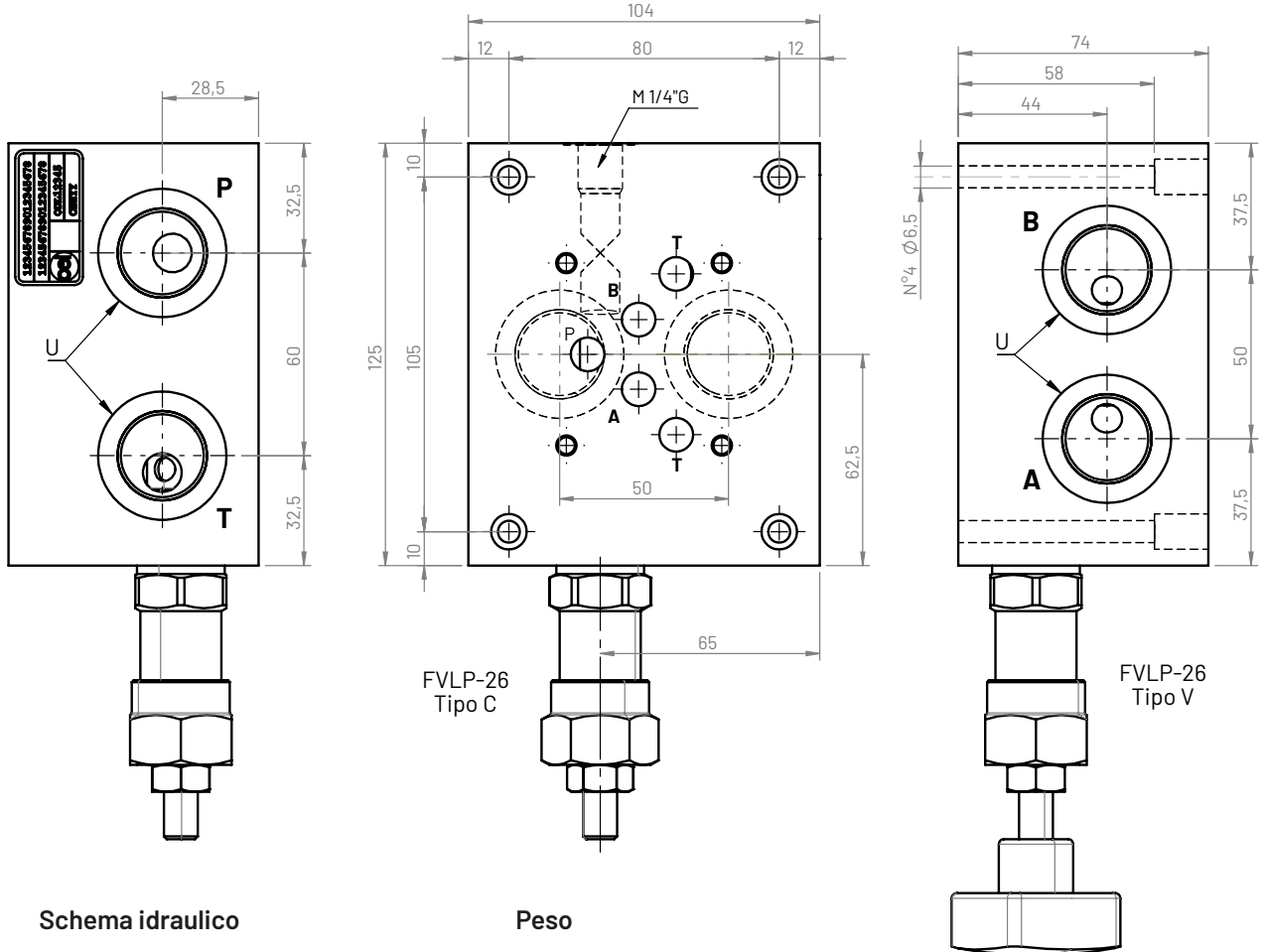
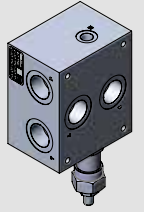
Posizione utilizzi: **D** (laterale lato lungo)

Regolazione:  
**C** (a chiave)  
**V** (a volantino)

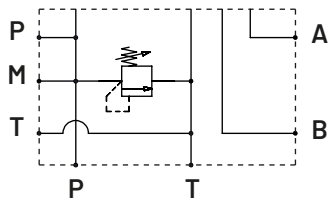
Tipo molla:  
**W**: 5-50 bar    **X**: 30-100 bar  
**J**: 80-250 bar    **K**: 140-350 bar

Presenza FVLP-26:  
**V** (inclusa)  
**L** (con sede lavorata aperta)  
**T** (con sede lavorata e tappata)





Schema idraulico



Peso

| Alluminio (kg) | Ghisa (kg) |
|----------------|------------|
| 2,5            | 6          |

Esempio di ordinazione

**CBS 5 05 \* - \* E - \* \* \***

Base singola: **CBS**

Figura CETOP: **5**

Tipo schema: **05**

Materiale:

**G** (ghisa GJL250 FOSFATATA)

**A** (alluminio EN AW-6026 LF NON anodizzata)

**B** (alluminio EN AW-6026 LF anodizzata BIANCO)

Altri materiali e trattamenti a richiesta

Dimensione utilizzi:

**4** (P-T-A-B: 1/2G)

**6** (P-T-A-B: 3/4G)

Posizione utilizzi: **E** (posteriore/laterale lato lungo)

Regolazione:

**C** (a chiave)

**V** (a volantino)

Tipo molla:

**W**: 5-50 bar    **X**: 30-100 bar

**J**: 80-250 bar    **K**: 140-350 bar

Presenza FVLP-26:

**V** (inclusa)

**L** (con sede lavorata aperta)

**T** (con sede lavorata e tappata)



Base singola CETOP5 con utilizzi P-T-A-B laterali lato lungo G1", con/senza valvola limitatrice di pressione (FVLP-33)

Modello  
Tipo

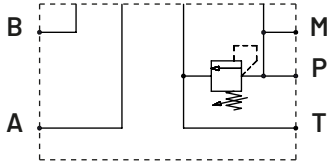
CETOP5 - NG10

575  
CBS575\*-8D-\*\*C

BASE  
SINGOLA

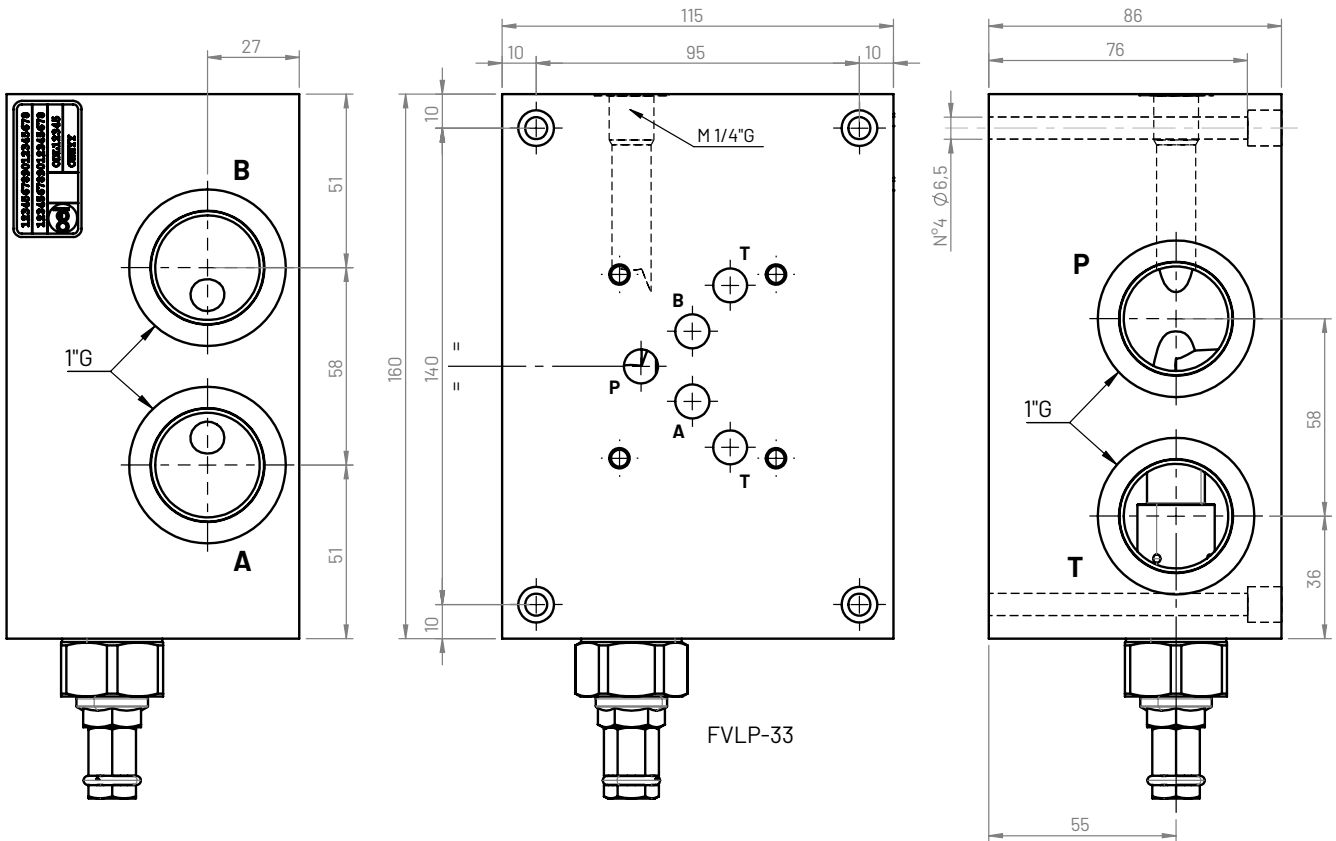
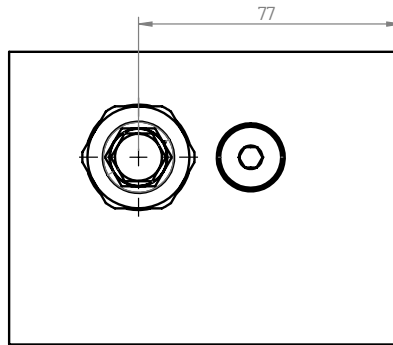
4.10

Schema idraulico



Peso

| Alluminio (kg) | Ghisa (kg) |
|----------------|------------|
| 4,2            | 10,2       |



Esempio di ordinazione

**CBS 5 75 \* - 8 D - \* \* C**

Base singola: **CBS**

Figura CETOP: **5**

Tipo schema: **75**

Materiale:

**G** (ghisa GJL250 FOSFATATA)

**A** (alluminio EN AW-6026 LF NON anodizzata)

**B** (alluminio EN AW-6026 LF anodizzata BIANCO)

Altri materiali e trattamenti a richiesta

Dimensione utilizzi:

**8** (P-T-A-B: 1G)

Regolazione:

**C** (a chiave)

Tipo molla:

**H**: 20-105 bar

**O**: 35-210 bar

**R**: 70-420 bar

Presenza FVLP-33:

**V** (inclusa)

**L** (con sede lavorata aperta)

**T** (con sede lavorata e tappata)

Posizione utilizzi:

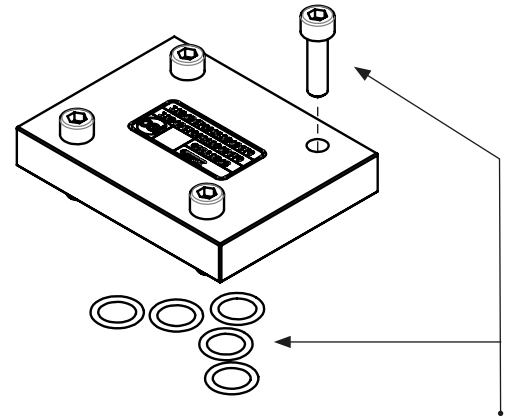
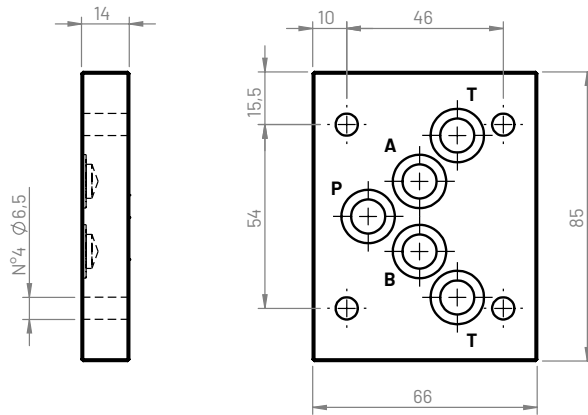
**D** (laterale lato lungo)

Modello **506**  
 Tipo **CBS506\***

Base singola CETOP5 di chiusura P-T-A-B

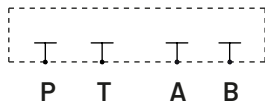


**4.14**



La base singola viene fornita completa di:  
 - n°4 viti M6x22 UNI5931  
 - n°5 O-Ring 2050 (12,42x1,78) NBR90

**Schema idraulico**



**Peso**

| Alluminio (kg) | Ghisa (kg) |
|----------------|------------|
| 0,2            | 0,5        |

**Esempio di ordinazione**

**CBS 5 06 \***

Base singola: **CBS**

Figura CETOP: **5**

Tipo schema: **06**

Materiale:

**G** (ghisa GJL250 FOSFATATA)

**A** (alluminio EN AW-6026 LF NON anodizzata)

**B** (alluminio EN AW-6026 LF anodizzata BIANCO)

**Altri materiali e trattamenti a richiesta**



Base singola CETOP5 di chiusura e collegamento P-T-A-B

CETOP5 - NG10

Modello

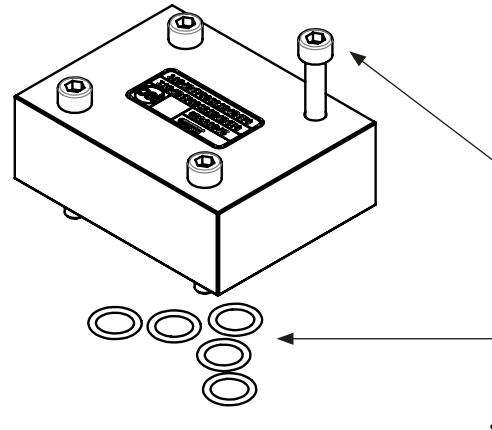
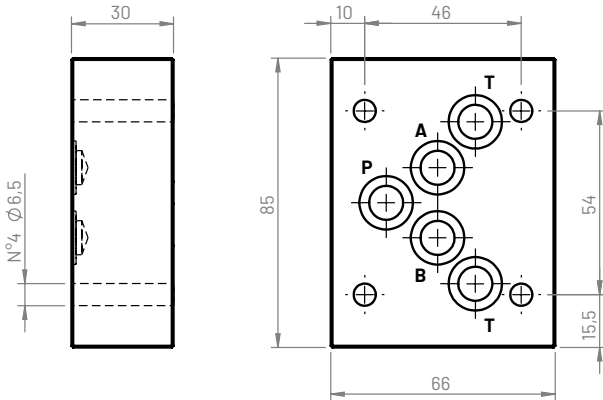
507

Tipo

CBS507\*-\*

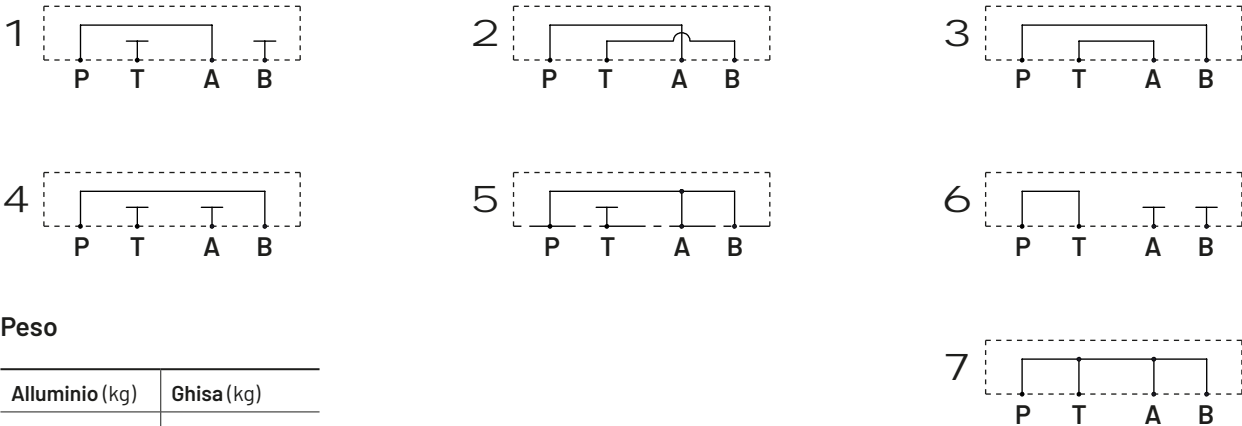
BASE  
SINGOLA

4.15



La base singola viene fornita completa di:  
 - n°4 viti M6x40 UNI5931  
 - n°5 O-Ring 2050 (12,42x1,78) NBR90

### Schema idraulici



### Peso

| Alluminio (kg) | Ghisa (kg) |
|----------------|------------|
| 0,24           | 0,66       |

### Esempio di ordinazione

**CBS 5 07 \* - \***

Base singola: **CBS**

Figura CETOP: **5**

Tipo schema: **07**

Materiale:

**G** (ghisa GJL250 FOSFATATA)

**A** (alluminio EN AW-6026 LF NON anodizzata)

**B** (alluminio EN AW-6026 LF anodizzata BIANCO)

Altri materiali e trattamenti a richiesta

Collegamento:

**1** (P in A, T-B chiusi)

**2** (P in A, T in B)

**3** (P in B, T in A)

**4** (P in B, T-A chiusi)

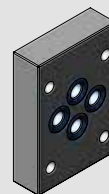
**5** (P in A-B, T chiuso)

**6** (P in T, A-B chiusi)

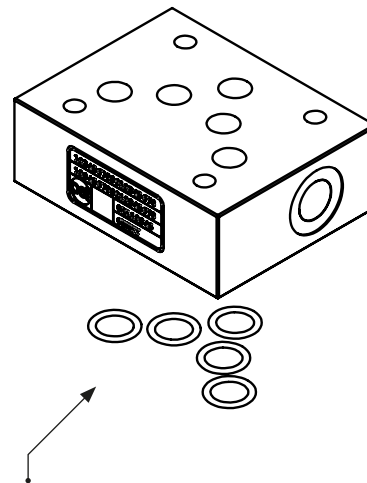
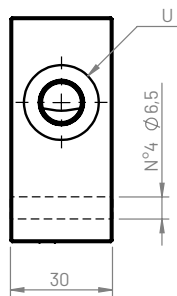
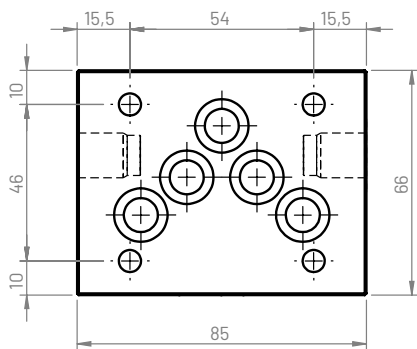
**7** (P in T-A-B)

Modello **508**  
Tipo **CBS508\*-\*-\***

Base singola intermedia CETOP5  
con utilizzi P-T-A-B 1/4"G o 3/8"G

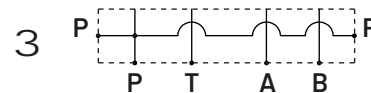
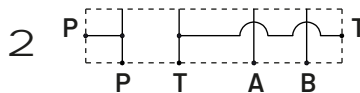
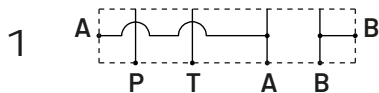


4.16



La base singola viene fornita completa di:  
- n°5 O-Ring 2050 (12,42x1,78) NBR90

Schemi idraulici



Peso

| Alluminio (kg) | Ghisa (kg) |
|----------------|------------|
| 0,4            | 1          |

Esempio di ordinazione

**CBS 5 08 \* - \* - \***

Base singola: **CBS**

Figura CETOP: **5**

Tipo schema: **08**

Materiale:  
**G** (ghisa GJL250 FOSFATATA)  
**A** (alluminio EN AW-6026 LF NON anodizzata)  
**B** (alluminio EN AW-6026 LF anodizzata BIANCO)  
 Altri materiali e trattamenti a richiesta

Collegamento:  
**1** (A-B)  
**2** (P-T)  
**3** (P-P)

Dimensione utilizzi:  
**0** (G1/4")  
**2** (G3/8")



Base singola intermedia CETOP5  
con filettature M10x1 su P-T-A-B

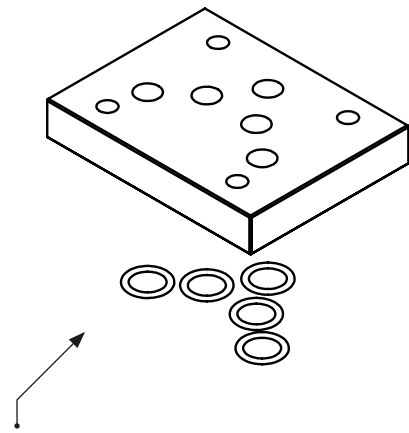
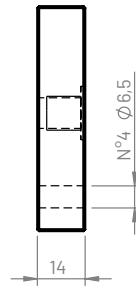
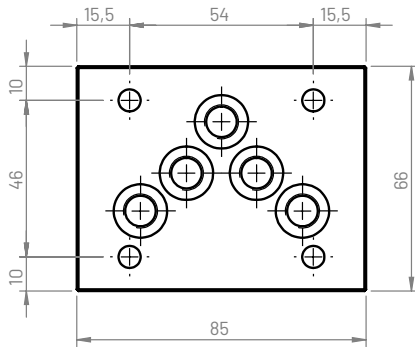
Modello  
Tipo

CETOP5 - NG10

509  
CBS509\*

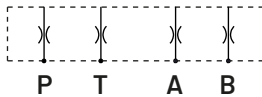
BASE  
SINGOLA

4.17



La base singola viene fornita completa di:  
- n°5 O-Ring 2050 (12,42x1,78) NBR90

#### Schema idraulico



#### Peso

| Alluminio (kg) | Ghisa (kg) |
|----------------|------------|
| 0,2            | 0,5        |

#### Esempio di ordinazione

**CBS 5 09 \***

Base singola: **CBS**

Figura CETOP: **5**

Tipo schema: **09**

Materiale:

**G** (ghisa GJL250 FOSFATATA)

**A** (alluminio EN AW-6026 LF NON anodizzata)

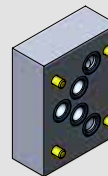
**B** (alluminio EN AW-6026 LF anodizzata BIANCO)

Altri materiali e trattamenti a richiesta

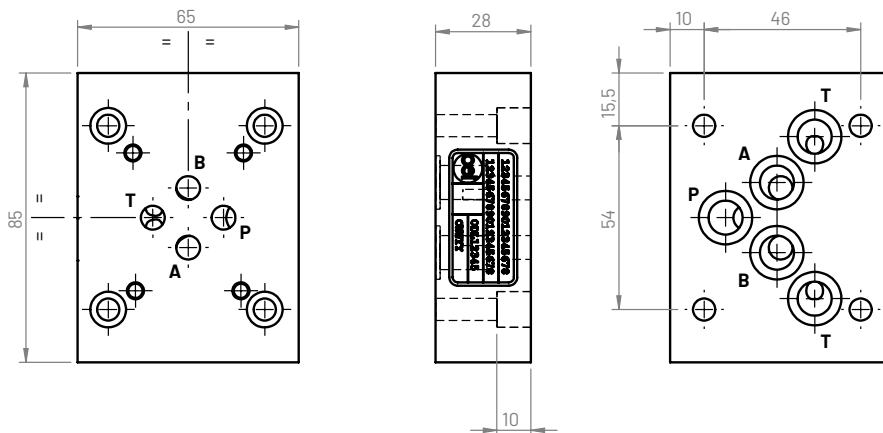


Modello **580**  
 Tipo **CBS580\***

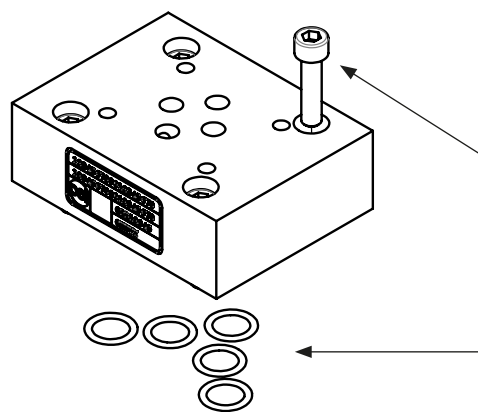
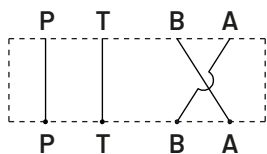
Base singola di riduzione CETOP5/CETOP3



4.20



Schema idraulico



Peso

| Alluminio (kg) | Ghisa (kg) |
|----------------|------------|
| 0,5            | 1,3        |

La base singola viene fornita completa di:  
 - n°4 viti M6x25 UNI5931  
 - n°5 O-Ring 2050 (12,42x1,78) NBR90

Esempio di ordinazione

**CBS 5 80 \***

Base singola: **CBS**

Figura CETOP: **5**

Tipo schema: **80**

Materiale:

**G** (ghisa GJL250 FOSFATATA)

**A** (alluminio EN AW-6026 LF NON anodizzata)

**B** (alluminio EN AW-6026 LF anodizzata BIANCO)

Altri materiali e trattamenti a richiesta





Base singola di riduzione CETOP5/CETOP3

CETOP5 - NG10

Modello

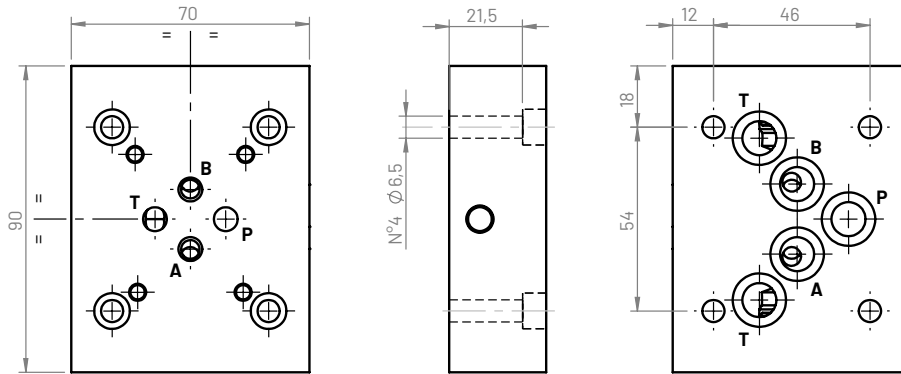
581

Tipo

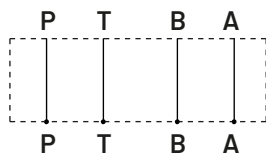
CBS581\*

BASE  
SINGOLA

4.21

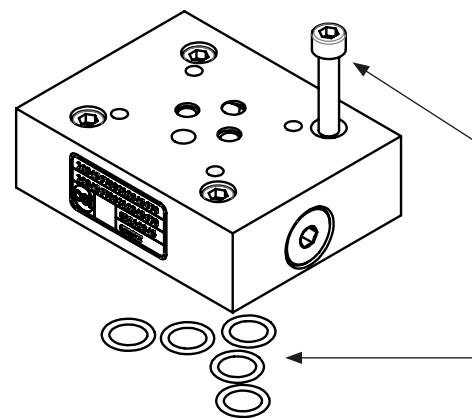


Schema idraulico



Peso

| Alluminio (kg) | Ghisa (kg) |
|----------------|------------|
| 0,5            | 1,3        |



La base singola viene fornita completa di:  
 - n°4 viti M6x30 UNI5931  
 - n°5 O-Ring 2050 (12,42x1,78) NBR90

Esempio di ordinazione

**CBS** **5** **81** **\***

Base singola: **CBS**

Figura CETOP: **5**

Tipo schema: **81**

Materiale:

**G** (ghisa GJL250 FOSFATATA)

**A** (alluminio EN AW-6026 LF NON anodizzata)

**B** (alluminio EN AW-6026 LF anodizzata BIANCO)

Altri materiali e trattamenti a richiesta

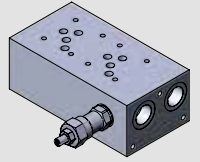
Modello

510

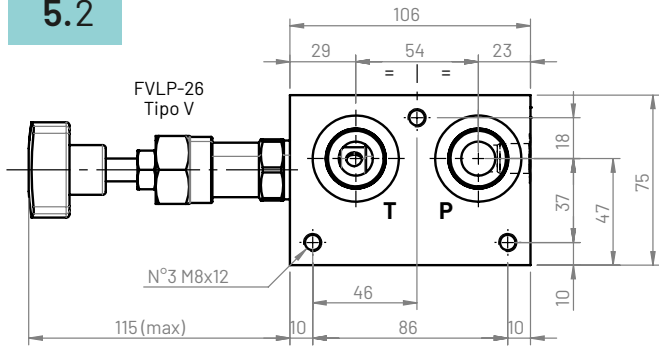
Tipo

CMB510\*-P\*-6B-\*\*\*

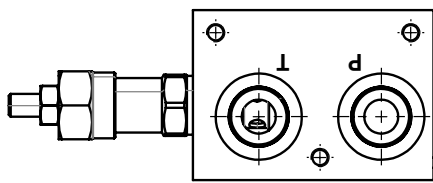
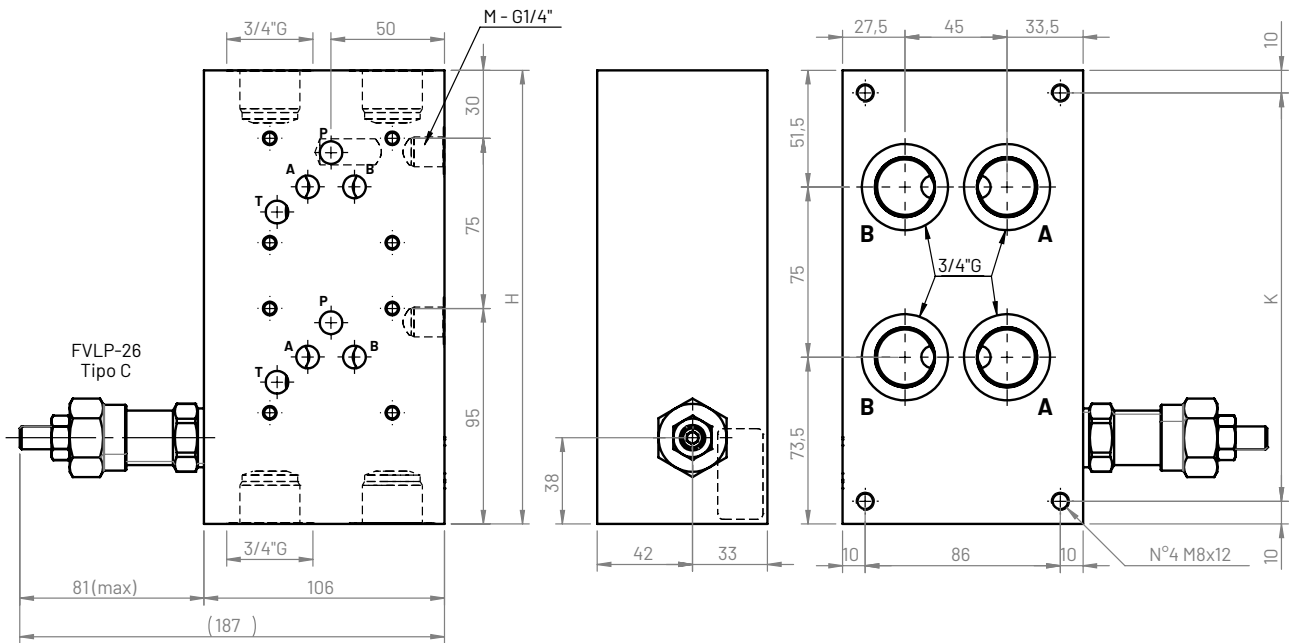
Monoblocco CETOP5 con utilizzi P-T entrambi lati corti e A-B posteriori 3/4"G. Versione in **parallelo**, con/senza valvola limitatrice di pressione (FVLP-26)



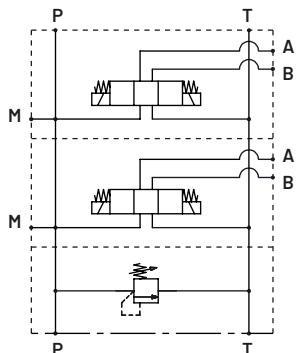
5.2



| N° Elementi | H (mm) | K (mm) | Alluminio (kg) | Ghisa (kg) |
|-------------|--------|--------|----------------|------------|
| 1           | 125    | 105    | 2,7            | 6,4        |
| 2 (*)       | 200    | 180    | 4,2            | 10,2       |
| 3 (*)       | 275    | 255    | 5,6            | 13,9       |
| 4 (*)       | 350    | 330    | 7,1            | 17,6       |
| 5 (*)       | 425    | 405    | 8,5            | 21,4       |
| 6           | 500    | 480    | 10             | 25,2       |



Schema idraulico



Esempio di ordinazione

**CMB 5 10 \* - P \* - 6 B - \* \* \***

Monoblocco: **CMB**

Figura CETOP **5**

Tipo schema: **10**

Materiale:

- G** (ghisa GJL250 FOSFATATA)
- A** (alluminio EN AW-6026 LF NON anodizzata)
- B** (alluminio EN AW-6026 LF anodizzata BIANCO)
- Altri materiali e trattamenti a richiesta

Collegamento parallelo: **P**

N° elementi: **1, 2, 3, ..., 6**

Dimensione utilizzi:  
**6** (P-T: 3/4G - A-B: 3/4G)

Posizione utilizzi: **B** (posteriore)

Presenza FVLP-26:

**V** (inclusa) info tecnica → pag. 7.2 **T** (con sede lavorata e tappata)

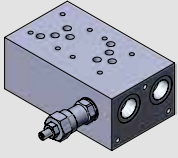
**L** (con sede lavorata aperta) **N** (senza sede) (\*) solo per 2-3-4-5 elementi

Tipo molla (omessa se presenza L-T-N):

**W**: 5-50 bar **X**: 30-100 bar  
**J**: 80-250 bar **K**: 140-350 bar

Regolazione (omessa se presenza L-T-N):

**C** (a chiave)  
**V** (a volantino)



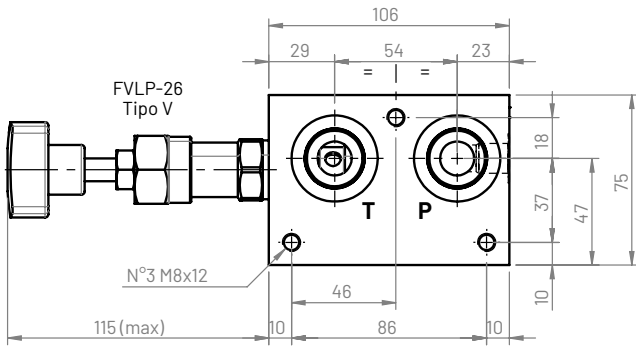
Monoblocco CETOP5 con utilizzi P-T entrambi lati corti e A-B posteriori 3/4"G. Versione in **serie**, con/senza valvola limitatrice di pressione (FVLP-26)

Modello

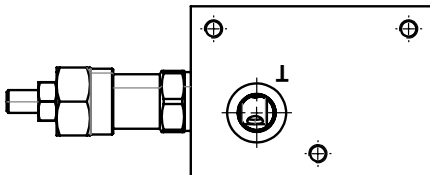
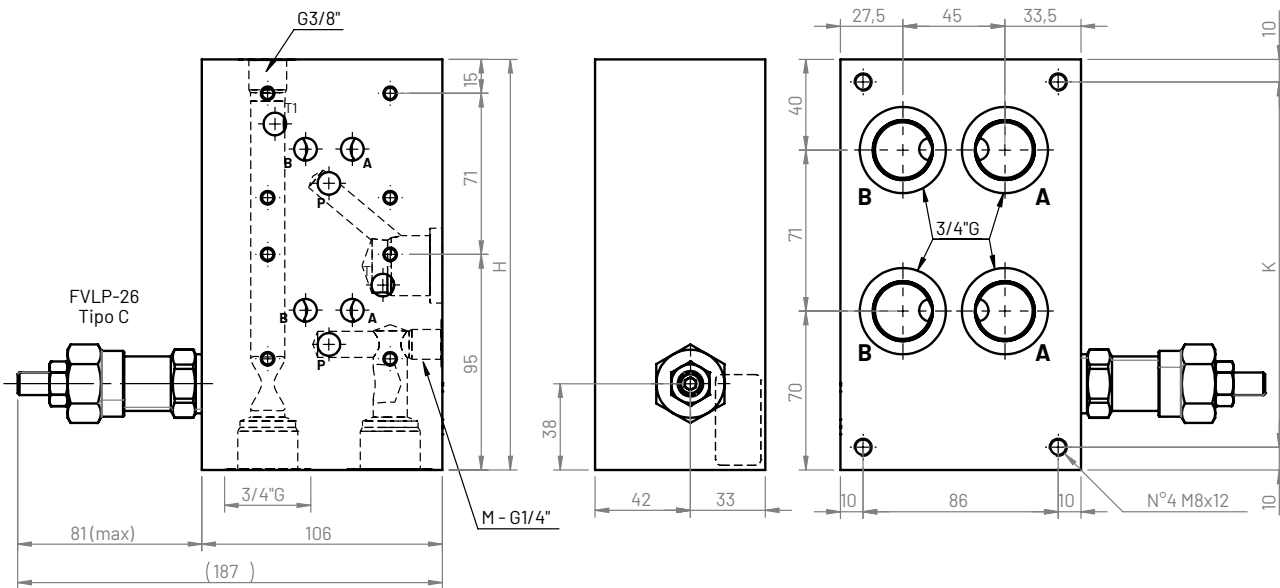
511

Tipo

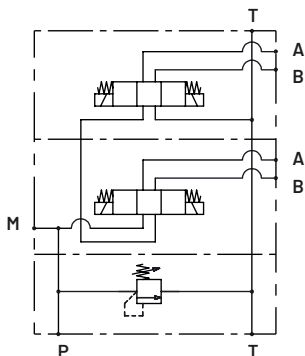
CMB511\*-S\*-6B-\*\*\*



| N° Elementi | H (mm) | K (mm) | Alluminio (kg) | Ghisa (kg) |
|-------------|--------|--------|----------------|------------|
| 2           | 181    | 161    | 3,9            | 9,4        |
| 3           | 252    | 232    | 5,3            | 12,9       |



Schema idraulico



Esempio di ordinazione

CMB 5 11 \* - S \* - 6 B - \* \* \*

Monoblocco: **CMB**

Figura CETOP **5**

Tipo schema: **11**

Materiale:

**G** (ghisa GJL250 FOSFATATA)

**A** (alluminio EN AW-6026 LF NON anodizzata)

**B** (alluminio EN AW-6026 LF anodizzata BIANCO)

**Altri materiali e trattamenti a richiesta**

Collegamento parallelo: **S** (in serie)

N° elementi: **2, 3**

Dimensione utilizzi:

**6** (P-T: 3/4G - A-B: 3/4G)

Posizione utilizzi: **B** (posteriore)

Presenza FVLP-26:

**V** (inclusa) info tecnica → pag. 7.2 **T** (con sede lavorata e tappata)

**L** (con sede lavorata aperta) **N** (senza sede)

Tipo molla (omessa se presenza L-T-N):

**W**: 5-50 bar **X**: 30-100 bar

**J**: 80-250 bar **K**: 140-350 bar

Regolazione (omessa se presenza L-T-N):

**C** (a chiave)

**V** (a volantino)

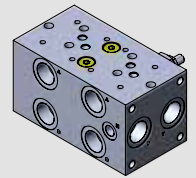
Modello

522

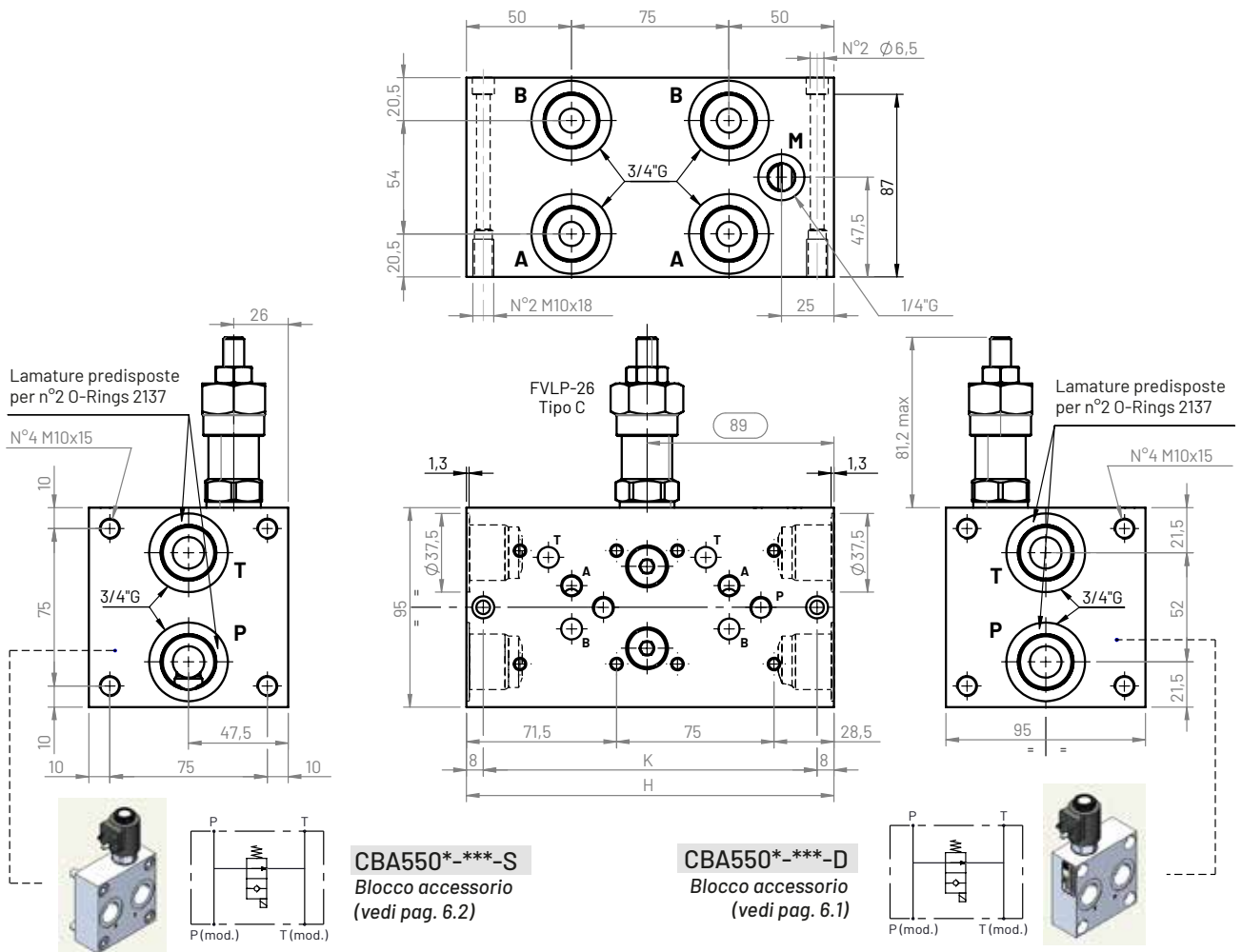
Tipo

CMB522\*-P\*-6C-\*\*C

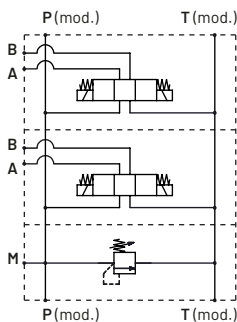
Monoblocco CETOP5 con utilizzi P-T entrambi lati corti e A-B laterali lato lungo 3/4"G.  
Versione in **parallelo**,  
con valvola limitatrice di pressione (FVLP-26)



5.10



Schema  
idraulico



| N° Elementi | H (mm) | K (mm) | Alluminio (kg) | Ghisa (kg) |
|-------------|--------|--------|----------------|------------|
| 2           | 175    | 159    | 4,2            | 10,2       |
| 3           | 250    | 234    | 5,9            | 14,6       |
| 4           | 325    | 309    | 7,6            | 19         |
| 5           | 400    | 384    | 9,3            | 23,4       |
| 6           | 475    | 459    | 11             | 27,8       |

Esempio di  
ordinazione

**CMB 5 22 \* - P \* - 6 C - \* \* C**

Monoblocco: **CMB**

Figura CETOP **5**

Tipo schema: **22**

Materiale:

**G** (ghisa GJL250 FOSFATATA)

**A** (alluminio EN AW-6026 LF NON anodizzata)

**B** (alluminio EN AW-6026 LF anodizzata BIANCO)

**Altri materiali e trattamenti a richiesta**

Collegamento parallelo: **P** (in parallelo)

N° elementi: **2, 3, ..., 6**

Dimensione utilizzi:

**6** (P-T: 3/4G - A-B: 3/4G)

Posizione utilizzi: **C** (laterale)

Presenza FVLP-26:

**V** (inclusa) info tecnica → pag. 7.2 **T** (con sede lavorata e tappata)

**L** (con sede lavorata aperta)

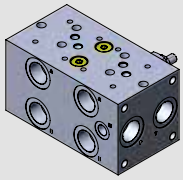
Tipo molla (omessa se presenza L-T):

**W**: 5-50 bar **X**: 30-100 bar

**J**: 80-250 bar **K**: 140-350 bar

Regolazione (omessa se presenza L-T):

**C** (a chiave)



Monoblocco CETOP5 con utilizzi P-T entrambi i lati corti e A-B laterali lato lungo 3/4"G. Versione in **parallelo**, senza valvola limitatrice di pressione

Modello

Tipo

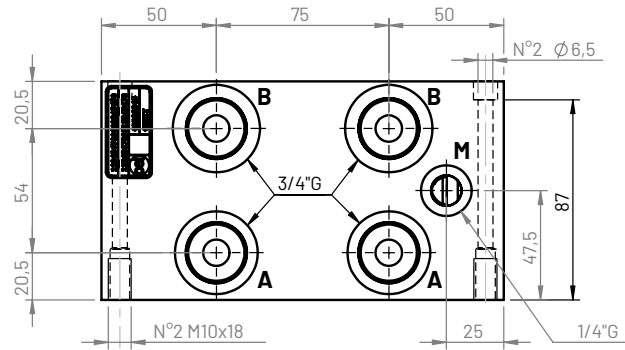
CETOP5 - NG10

523

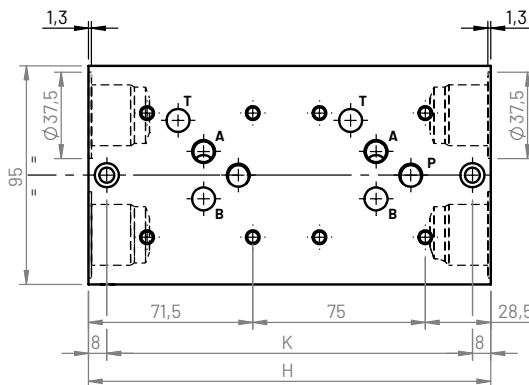
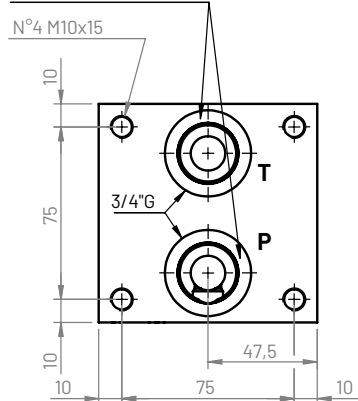
CMB523\*-P\*-6C

MONO-  
BLOCCO

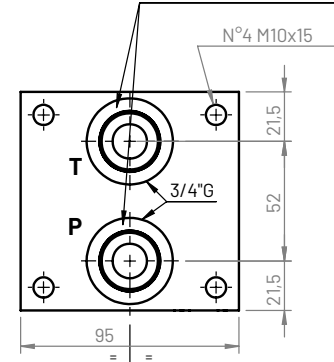
5.11



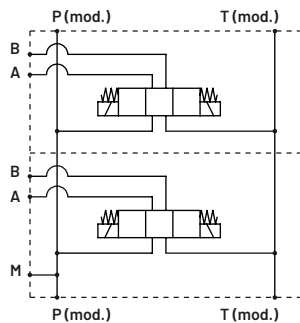
Lamature predisposte per n°2 O-Rings 2137



Lamature predisposte per n°2 O-Rings 2137



Schema idraulico



Esempio di ordinazione

**CMB 5 23 \* - P \* - 6 C**

Monoblocco: **CMB**

Figura CETOP **5**

Tipo schema: **12**

Materiale:

**G** (ghisa GJL250 FOSFATATA)

**A** (alluminio EN AW-6026 LF NON anodizzata)

**B** (alluminio EN AW-6026 LF anodizzata BIANCO)

**Altri materiali e trattamenti a richiesta**

Collegamento parallelo: **P** (in parallelo)

N° elementi: **1, 2, 3, ..., 6**

Dimensione utilizzi:

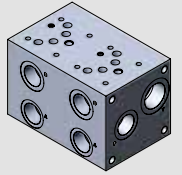
**6** (P-T: 3/4G - A-B: 3/4G)

Posizione utilizzi: **C** (laterale)

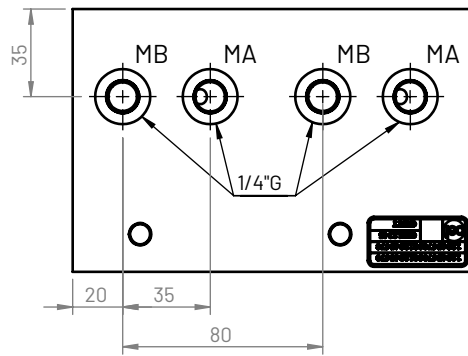
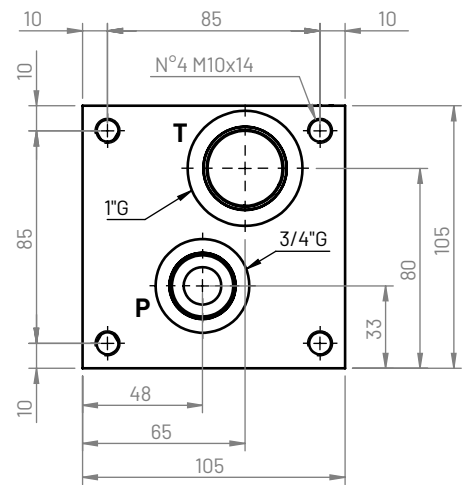
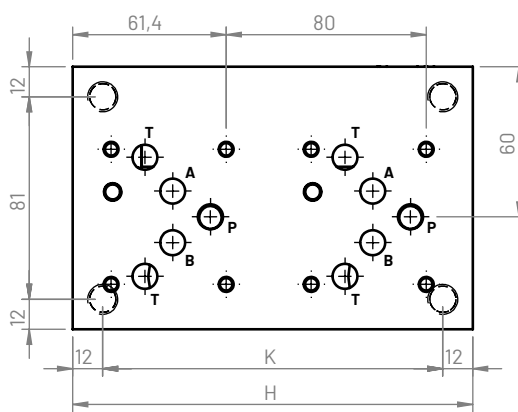
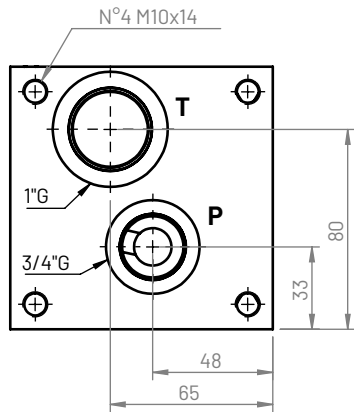
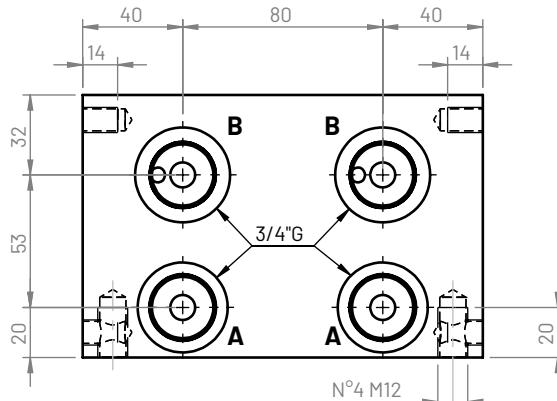
| N° Elementi | H (mm) | K (mm) | Alluminio (kg) | Ghisa (kg) |
|-------------|--------|--------|----------------|------------|
| 1           | 100    | 84     | 2,2            | 5,5        |
| 2           | 175    | 159    | 3,9            | 9,9        |
| 3           | 250    | 234    | 5,6            | 14,3       |
| 4           | 325    | 309    | 7,3            | 18,7       |
| 5           | 400    | 384    | 9              | 23,1       |
| 6           | 475    | 459    | 10,7           | 27,5       |



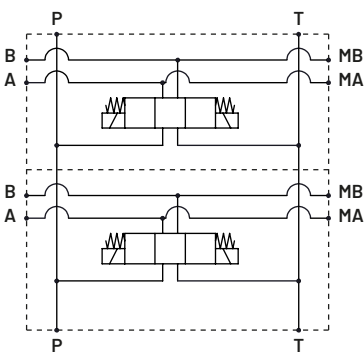




**5.24**



**Schema idraulico**



**Esempio di ordinazione**

**CMB 5 44 \* - P \* - 7 C**

Base singola: **CMB**

Figura CETOP: **5**

Tipo schema: **44**

Materiale:

**G** (ghisa GJL250 FOSFATATA)

**A** (alluminio EN AW-6026 LF NON anodizzata)

**B** (alluminio EN AW-6026 LF anodizzata BIANCO)



**Altri materiali e trattamenti a richiesta**

Collegamento parallelo: **P** (in parallelo)

N° elementi: **1, 2, 3, ..., 6**

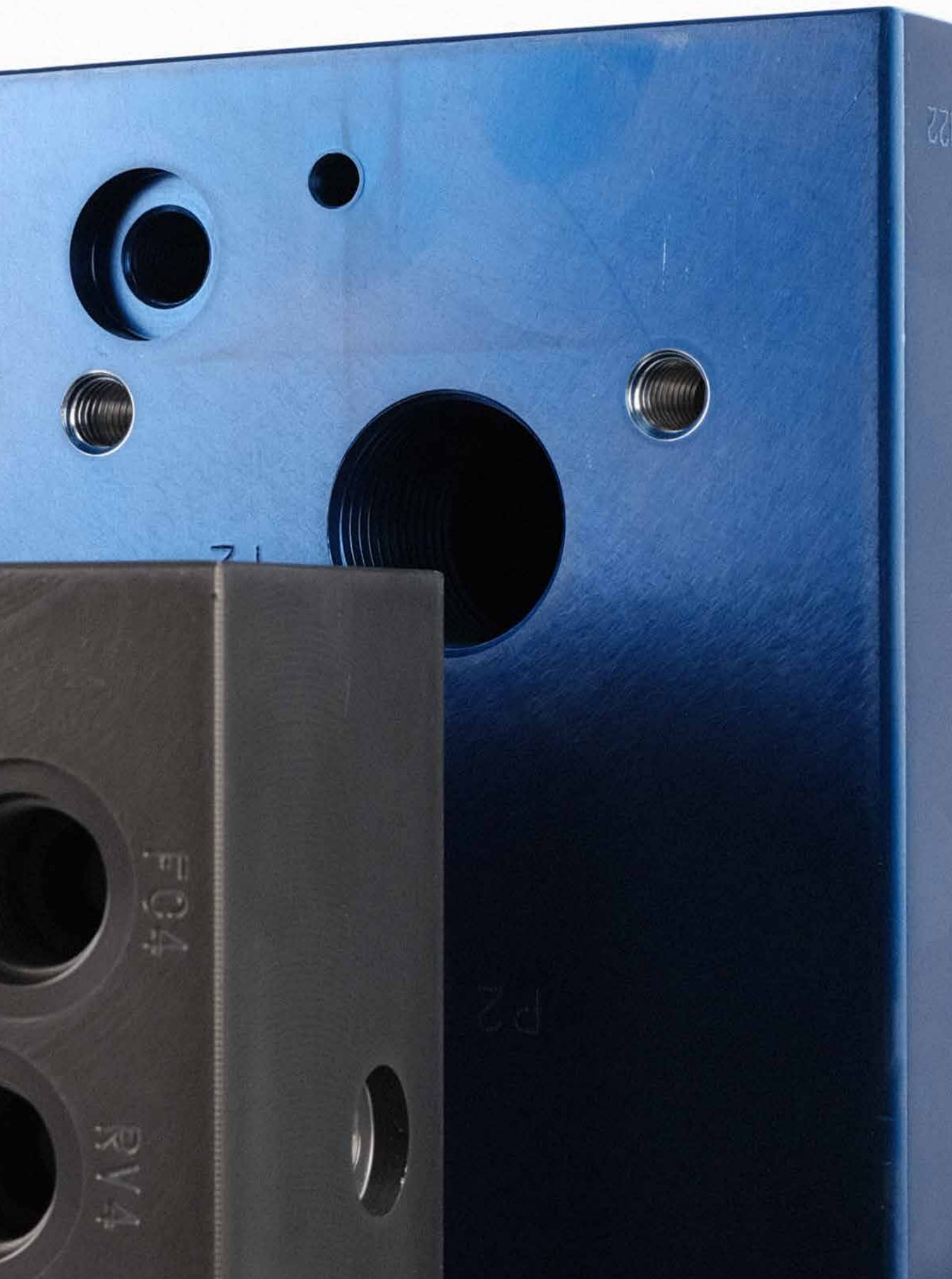
Posizione utilizzi:

**C** (laterale)

Dimensione utilizzi:

**7** (P-A-B: 3/4G - T: 1G)

| N° Elementi | H (mm) | K (mm) | Alluminio (kg) | Ghisa (kg) |
|-------------|--------|--------|----------------|------------|
| 1           | 80     | 56     | 2              | 5          |
| 2           | 160    | 136    | 4,1            | 10,5       |
| 3           | 240    | 216    | 6,2            | 16         |
| 4           | 320    | 296    | 8,3            | 21,5       |
| 5           | 400    | 376    | 10,4           | 27         |
| 6           | 480    | 456    | 12,5           | 32,5       |



22

21

F04

RV4

P2

# CETOP5 - NG10

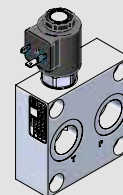
Modello

# 550

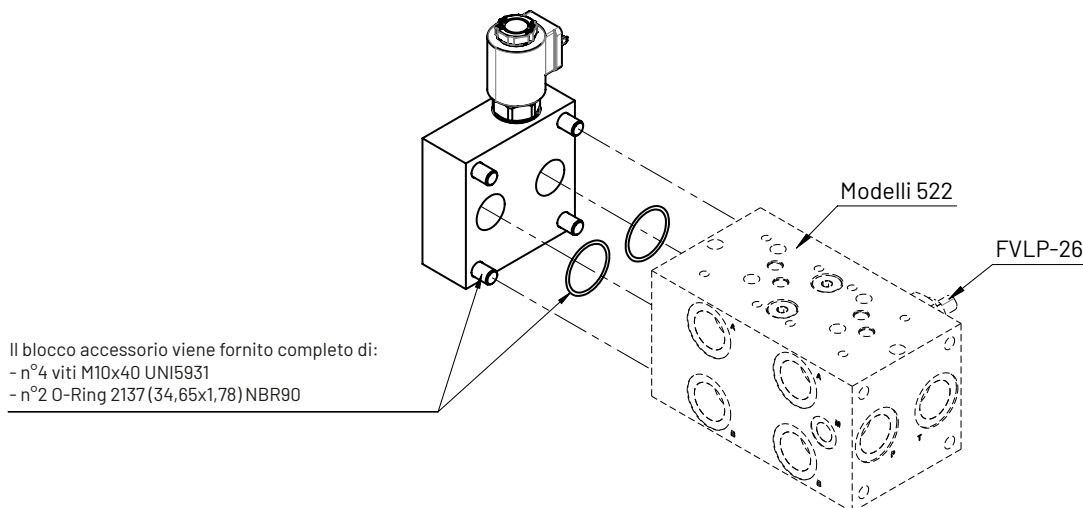
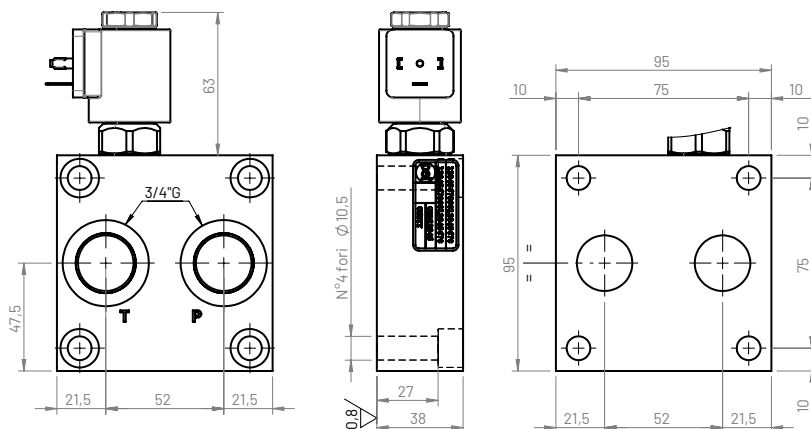
Tipo

## CBA550\*-\*\*\*-D

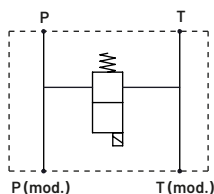
Blocco accessorio laterale DX CETOP5 con valvola elettrica (FVEC-10) per sistemi modulari CETOP5



### 6.1



#### Schema idraulico



#### Peso

| Alluminio (kg) | Ghisa (kg) |
|----------------|------------|
| 1,2            | 2,4        |

#### Esempio di ordinazione

**CBA 5 50 \* - \* \* \* - D**

Base singola: **CBA**

Figura CETOP: **5**

Tipo schema: **50**

Materiale:

- G** (ghisa GJL250 FOSFATATA)
  - A** (alluminio EN AW-6026 LF NON anodizzata)
  - B** (alluminio EN AW-6026 LF anodizzata BIANCO)
- Altri materiali e trattamenti a richiesta**

Presenza FVEC-10:

- V** (inclusa) info tecniche → pag.8.2
- L** (con sede lavorata aperta)
- T** (con sede lavorata e tappata)

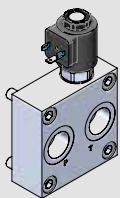
Tipo FVEC-10 (omettere se presenza L-T):

- A** (normalmente aperta)
- C** (normalmente chiusa)

Bobina attacco DIN (omettere se presenza L-T):

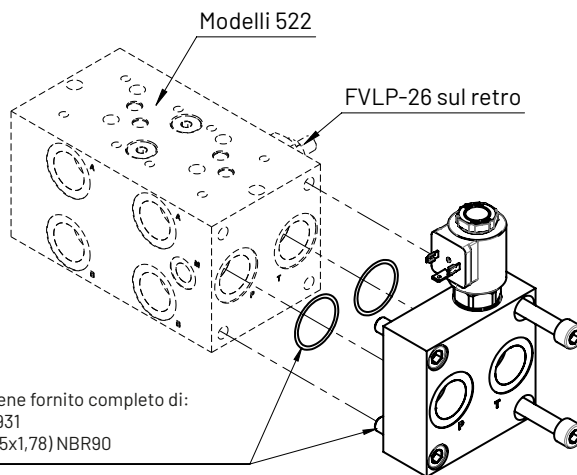
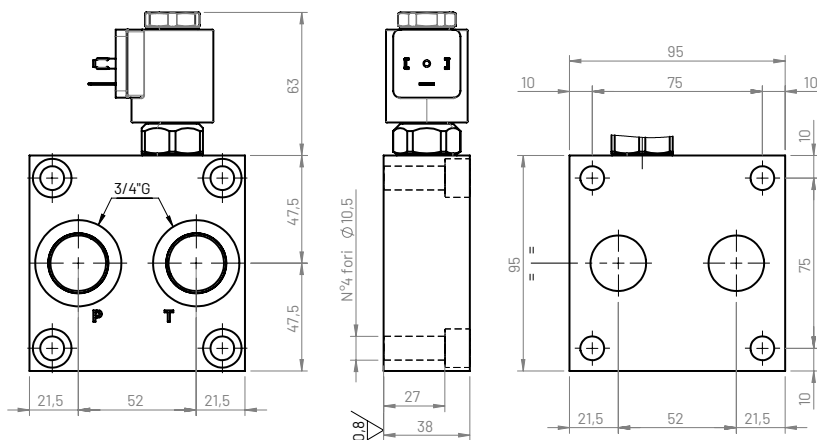
- A** (senza bobina)
- B** (con bobina 12Vdc)
- C** (con bobina 24Vdc)

Modularità: **D** (laterale DX)



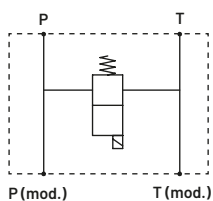
Blocco accessorio laterale SX CETOP5 con valvola elettrica (FVEC-10) per sistemi modulari CETOP5

Modello **550**  
 Tipo **CBA550\*-\*\*\*-S**



Il blocco accessorio viene fornito completo di:  
 - n°4 viti M10x40 UNI5931  
 - n°2 O-Ring 2137 (34,65x1,78) NBR90

Schema idraulico



Peso

| Alluminio (kg) | Ghisa (kg) |
|----------------|------------|
| 1,2            | 2,4        |

Esempio di ordinazione

**CBA 5 50 \* - \* \* \* - S**

Base singola: **CBA**  
 Figura CETOP: **5**  
 Tipo schema: **50**  
 Materiale:  
**G** (ghisa GJL250 FOSFATATA)  
**A** (alluminio EN AW-6026 LF NON anodizzata)  
**B** (alluminio EN AW-6026 LF anodizzata BIANCO)  
**Altri materiali e trattamenti a richiesta**  
 Presenza FVEC-10:  
**V** (inclusa) info tecnica → pag. 8.2  
**L** (con sede lavorata aperta)  
**T** (con sede lavorata e tappata)  
 Tipo FVEC-10 (omettere se presenza L-T)  
**A** (normalmente aperta)  
**C** (normalmente chiusa)  
 Bobina attacco DIN (omettere se presenza L-T):  
**A** (senza bobina)  
**B** (con bobina 12Vdc)  
**C** (con bobina 24Vdc)  
 Modularità: **S** (laterale SX)

VALVOLA  
LIMITATRICE  
DI PRESSIONE

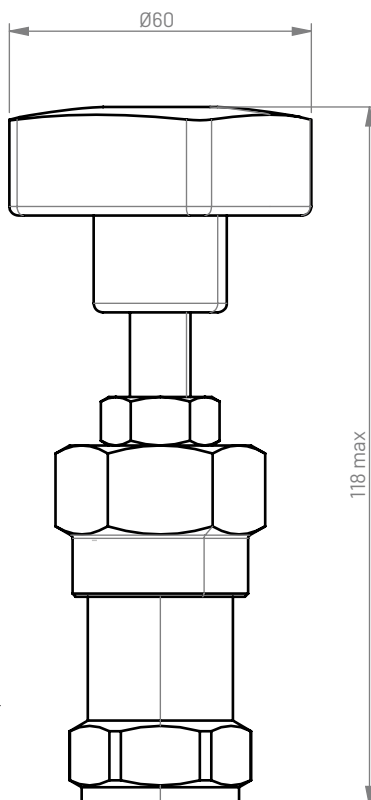
Tipo

FVLP-26

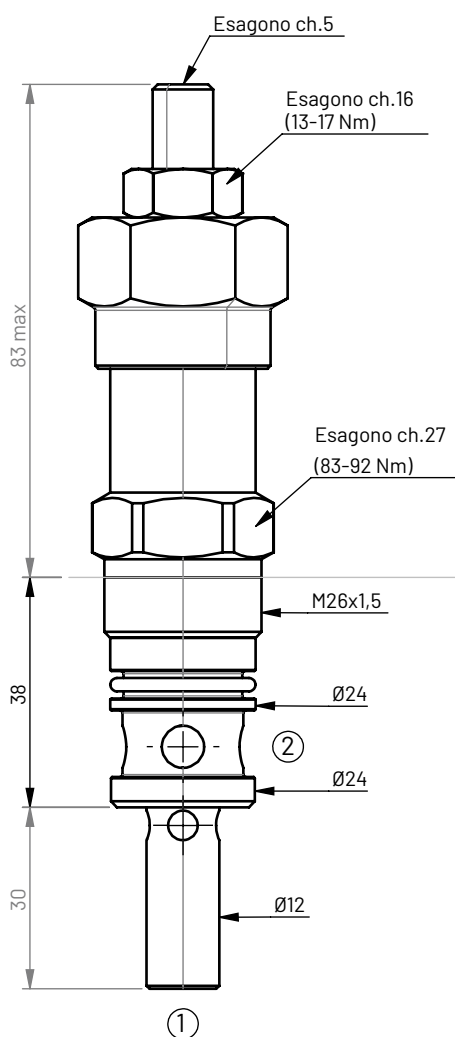
Valvola limitatrice di pressione ad azione diretta  
con otturatore guidato (VS-80 Bosch Rexroth)

## 7.2

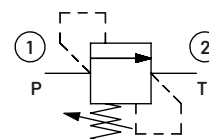
## Regolazione a volantino



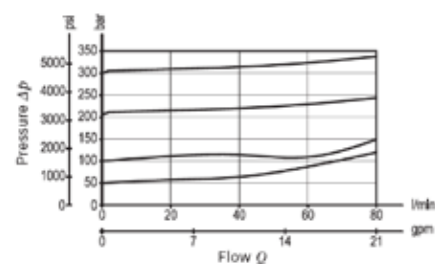
## Regolazione a chiave



## Schema idraulico



## Curva caratteristica

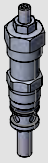


## Caratteristiche tecniche

|  |   |
|--|---|
| Pressione max di esercizio porta 1 (P) | 350 bar   |
| Pressione max ammessa porta 2 (T)      | 140 bar   |
| Portata max                            | 80 l/min  |
| Trafilamento interno (*)               | 15 gocce/min  |
| Temperatura di esercizio fluido        | -30 / +100 °C   |
| Coppia di serraggio                    | 83÷92 Nm  |
| Peso (**)                              | 0,35 kg   |
| Cavità                                 | C26 (vedi pag. 20.3)  |
| Tappo cavità                           | FVTA26000000 (vedi pag. 10.2)   |
| Fluido                                 | base minerale o sintetico con proprietà lubrificanti, viscosità compresa tra 10 e 500 cSt |
| Grado di contaminazione del fluido     | Valore nominale max. 10 µm (NAS 8) ISO 4406 19/17/14                                      |

(\*) All'80% della pressione di taratura

(\*\*) Versione standard regolazione a chiave



Valvola limitatrice di pressione, esecuzione a cassetto pilotata, a pressione compensata (VSP-CC-150 Bosch Rexroth)

Tipo

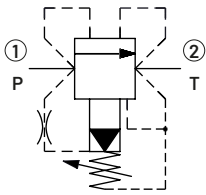
## VALVOLA LIMITATRICE DI PRESSIONE

FVLP-33

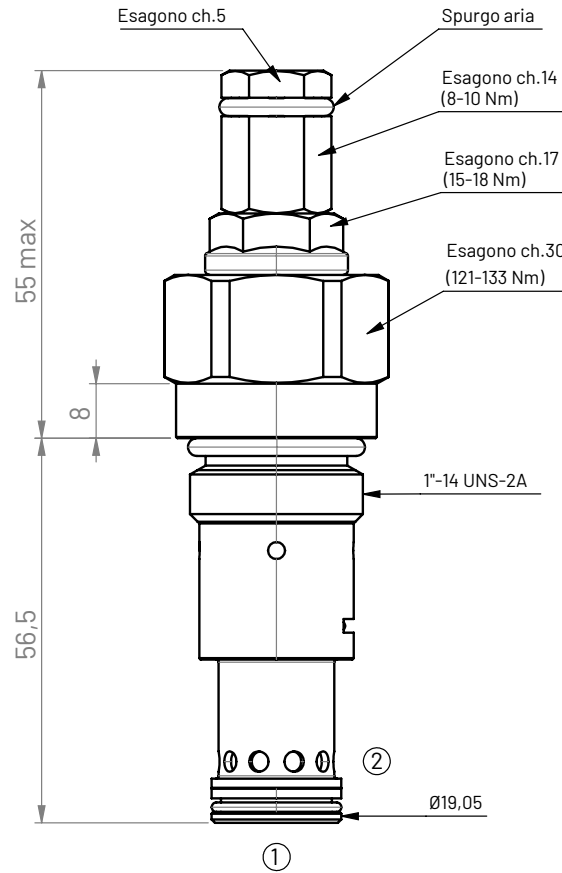
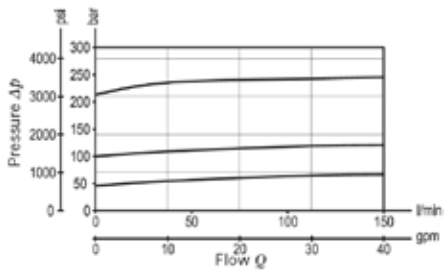
VALVOLE LIMITATRICI DI PRESSIONE

7.3

### Schema idraulico



### Curva caratteristica



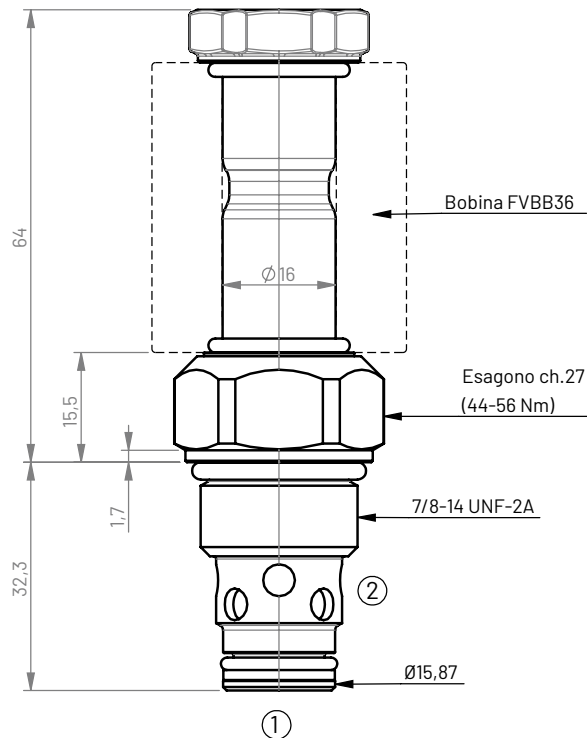
### Caratteristiche tecniche

|                                       |   |
|---------------------------------------|---|
| Pressione max di esercizio porta 1(P) | 420 bar   |
| Pressione max ammessa porta 2(T)      | 140 bar   |
| Portata max                           | 150 l/min   |
| Trafilamento interno(*)               | 100 cm <sup>3</sup> /min  |
| Temperatura di esercizio fluido       | -30 / +100 °C   |
| Coppia di serraggio                   | 121÷133 Nm  |
| Peso                                  | 0,28 kg   |
| Cavità                                | C33 (vedi pag. 20.4)  |
| Tappo cavità                          | FVTA33000000 (vedi pag. 10.3)   |
| Fluido                                | base minerale o sintetico con proprietà lubrificanti, viscosità compresa tra 10 e 500 cSt |
| Grado di contaminazione del fluido    | Valore nominale max. 10 µm (NAS 8) ISO 4406 19/17/14                                      |

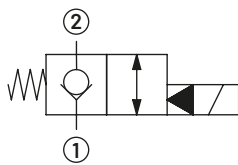
(\*) Misurato a 200 bar



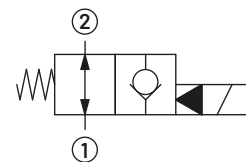
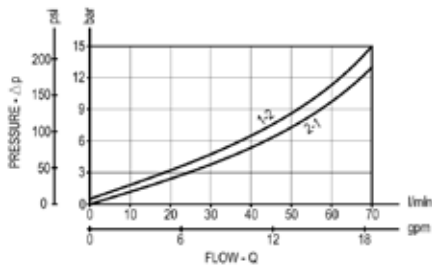
8.2



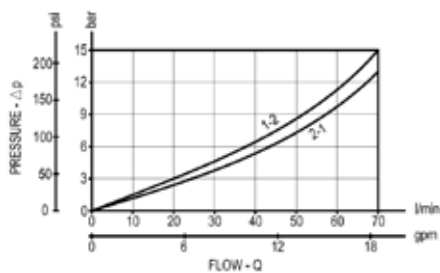
Schema idraulici



NA: normalmente aperta



NC: normalmente chiusa



Caratteristiche tecniche

Generali

|                                   |              |
|-----------------------------------|--------------|
| Peso                              | 0,25 kg      |
| Temperatura di esercizio ambiente | -30 / +90 °C |

Idrauliche

|                                 |                                     |
|---------------------------------|-------------------------------------|
| Pressione max                   | 350 bar                             |
| Portata nominale                | 70 l/min                            |
| Trafilamento interno            | 5 gocce/min                         |
| Tempo di commutazione           | Apertura <50 ms<br>Chiusura <100 ms |
| Temperatura di esercizio fluido | -20 / +80 °C                        |

|        |   |
|--------|---|
| Fluido | base minerale o sintetico con proprietà lubrificanti, viscosità compresa tra 20 e 380 cSt |
|--------|---|

|                     |          |
|---------------------|----------|
| Coppia di serraggio | 44÷56 Nm |
|---------------------|----------|

|                                    |  |
|------------------------------------|--|
| Grado di contaminazione del fluido | Valore nominale max. 10 µm (NAS 8) ISO 4406 19/17/14 |
|------------------------------------|--|

|        |                     |
|--------|---------------------|
| Cavità | C10 (vedi pag.20.3) |
|--------|---------------------|

|              |                              |
|--------------|------------------------------|
| Tappo cavità | FVTA10000000 (vedi pag.10.2) |
|--------------|------------------------------|

Elettriche

|                  |                   |
|------------------|-------------------|
| Tipo di tensione | Corrente continua |
|------------------|-------------------|

|             |                        |
|-------------|------------------------|
| Tipo bobina | FVBB-36 (vedi pag.9.1) |
|-------------|------------------------|

|         |     |
|---------|-----|
| Potenza | 20W |
|---------|-----|



Bobina D36 classe H 20W (Bosch Rexroth)

Modello  
Tipo

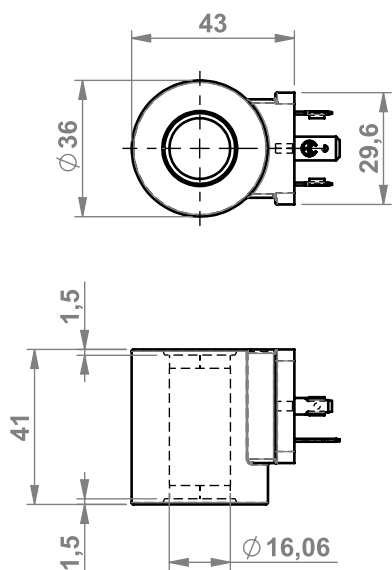
**BOBINE**  
**FVBB-36**

**BOBINE**

**9.1**

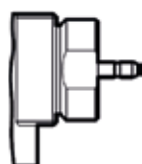
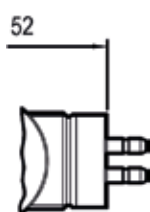
### Standard

DIN43650  
ISO4400



### A richiesta

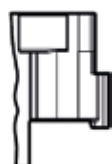
Kostal  
M27x1



AMP  
Junior H



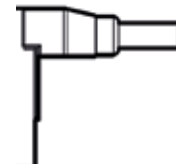
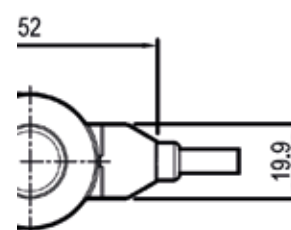
Deutsch  
DT04-2P-V



AMP  
Superseal-V



Cavo singolo  
Ø6,3 L=300



### Caratteristiche tecniche

#### Generali

|                                   |              |   |  |
|-----------------------------------|--------------|---|--|
| Peso                              | 0,18 kg      |   |  |
| Temperatura di esercizio ambiente | -30 / +90 °C |   |  |
| Grado di protezione               | IP65         | Attacco DIN43650 - ISO4400<br>Attacco Kostal M27x1<br>Cavo singolo Ø6,3 L=300 |  |
|                                   | IP67         | Attacco AMP Junior H  |  |
|                                   | IP69K        | Attacco Deutsch DT04-2P-V<br>Attacco AMP Superseal-V                          |  |

#### Elettriche

|                  |            |         |          |
|------------------|------------|---------|----------|
| Tensione         | Nominale   | 12Vdc   | 24Vdc    |
| Resistenza (±7%) | a T = 20°C | 7,4 Ohm | 28,4 Ohm |
| Potenza          |            | 20 W    | 20 W     |
| Corrente         | I max.     | 1,67 A  | 0,83 A   |
|                  | I Nom.     | 1,04 A  | 0,54 A   |

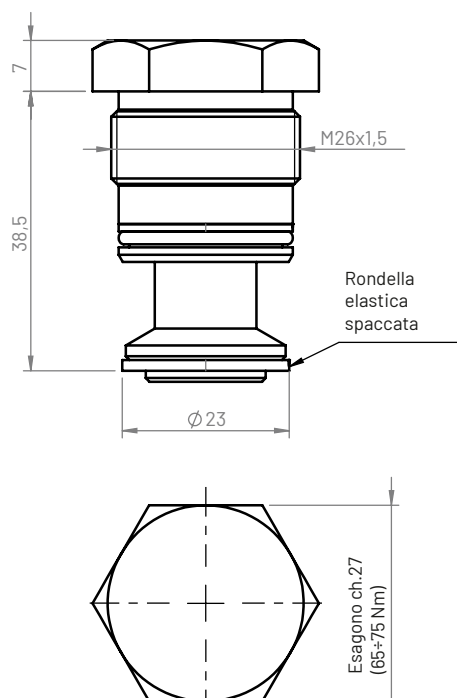
# TAPPI CAVITÀ

## FVTA-\*\*-000000

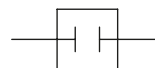
Tipo

Tappi chiusura cavità C26-C10

### 10.2



#### Schema idraulico



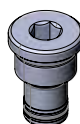
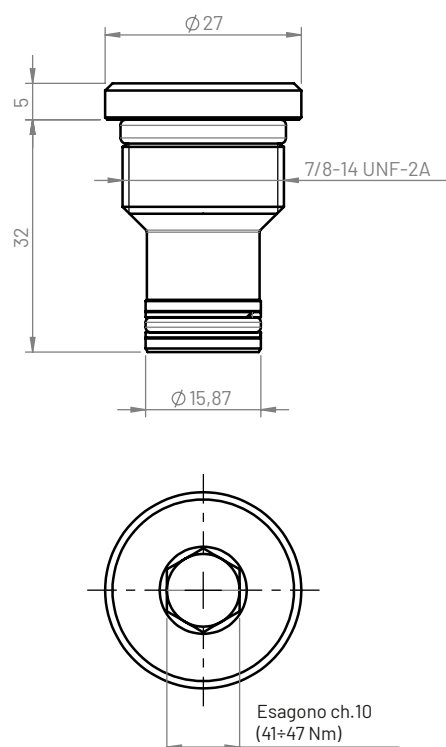
#### Caratteristiche tecniche

|                     |                      |
|---------------------|----------------------|
| Pressione max       | 350 bar              |
| Coppia di serraggio | 65±75 Nm             |
| Peso                | 0,1 kg               |
| Materiale O-Ring    | NBR 70               |
| Cavità              | C26 (vedi pag. 20.3) |

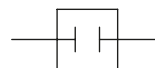
#### Esempio di ordinazione

**FVTA - 26 - 000000**

Tappo cavità: **FVTA**  
Dimensione: **26** (cavità C26)



#### Schema idraulico



#### Caratteristiche tecniche

|                     |                      |
|---------------------|----------------------|
| Pressione max       | 350 bar              |
| Coppia di serraggio | 41±47 Nm             |
| Peso                | 0,08 kg              |
| Materiale O-Ring    | NBR 70               |
| Cavità              | C10 (vedi pag. 20.3) |

#### Esempio di ordinazione

**FVTA - 10 - 000000**

Tappo cavità: **FVTA**  
Dimensione: **10** (cavità C10)



Tappi chiusura cavità C33

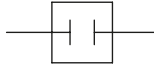
Tipo

TAPPI CAVITÀ  
FVTA-\*\*-000000

10.3



## Schema idraulico

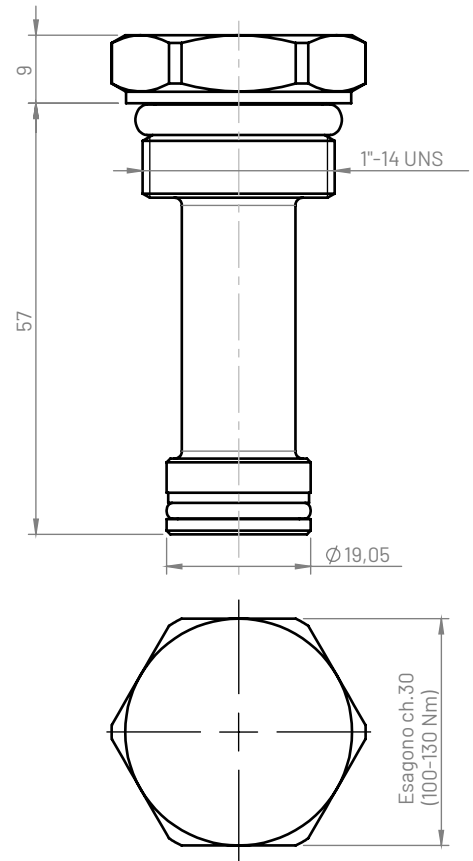


## Caratteristiche tecniche

|                     |                      |
|---------------------|----------------------|
| Pressione max       | 350 bar              |
| Coppia di serraggio | 100÷130 Nm           |
| Peso                | 0,2 kg               |
| Materiale O-Ring    | NBR 70               |
| Cavità              | C33 (vedi pag. 20.4) |

## Esempio di ordinazione

FVTA - 33 - 000000

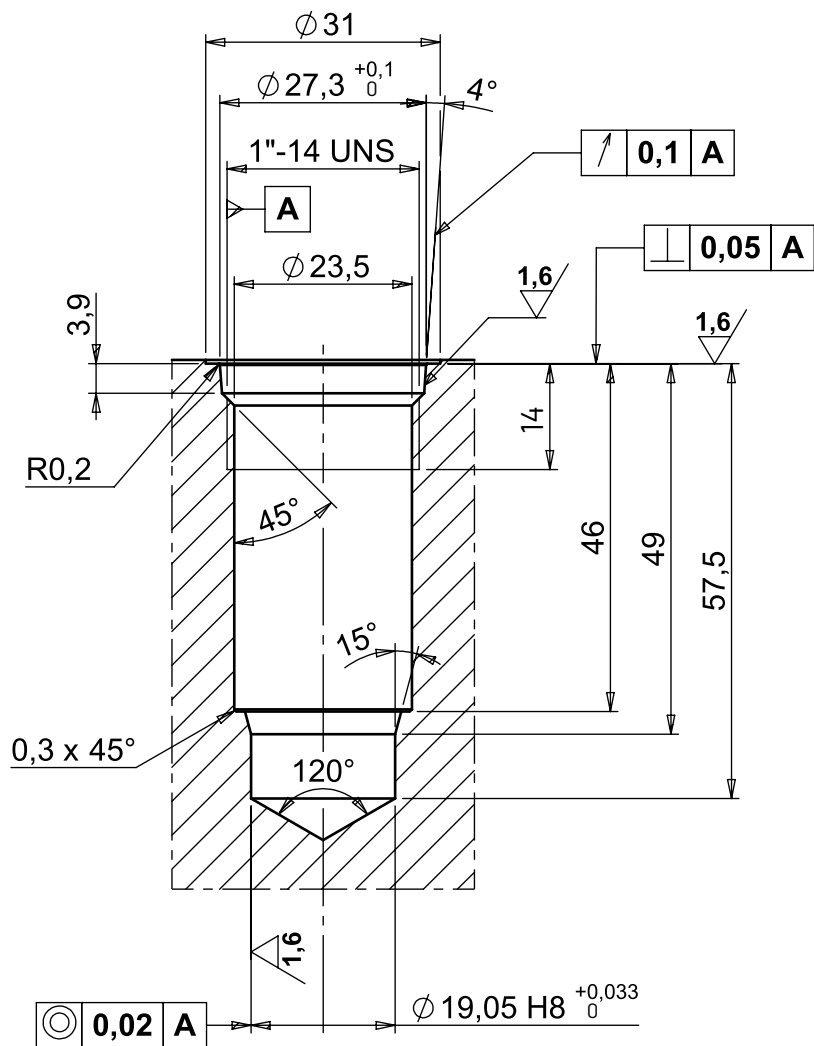
Tappo cavità: **FVTA**Dimensione: **33** (cavità C33)

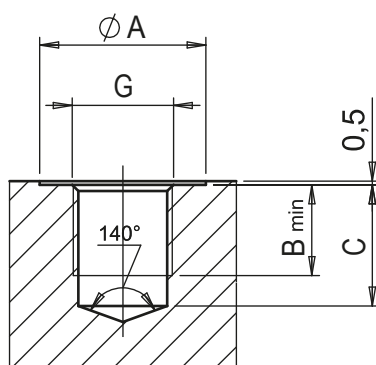


CAVITÀ  
C33

Tipo

Cavità C33

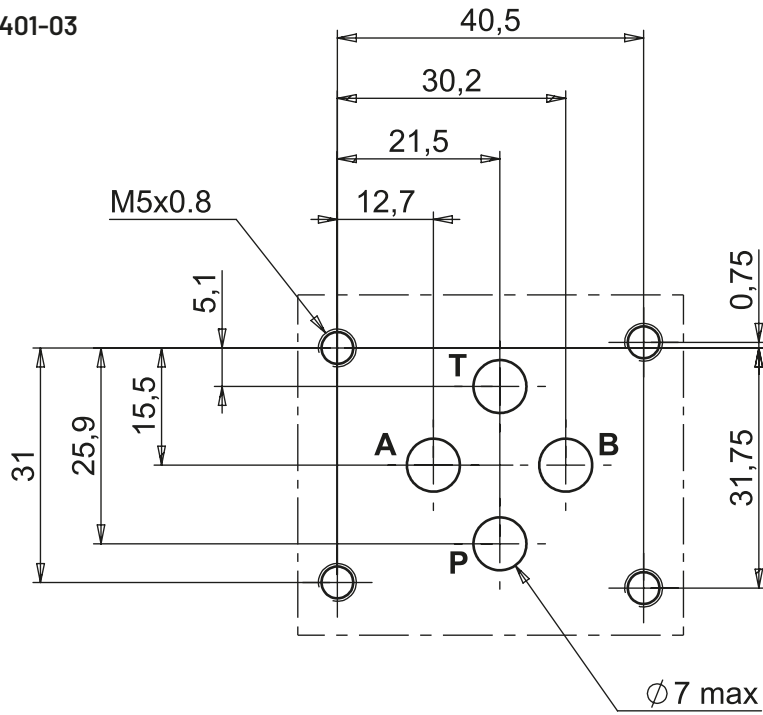




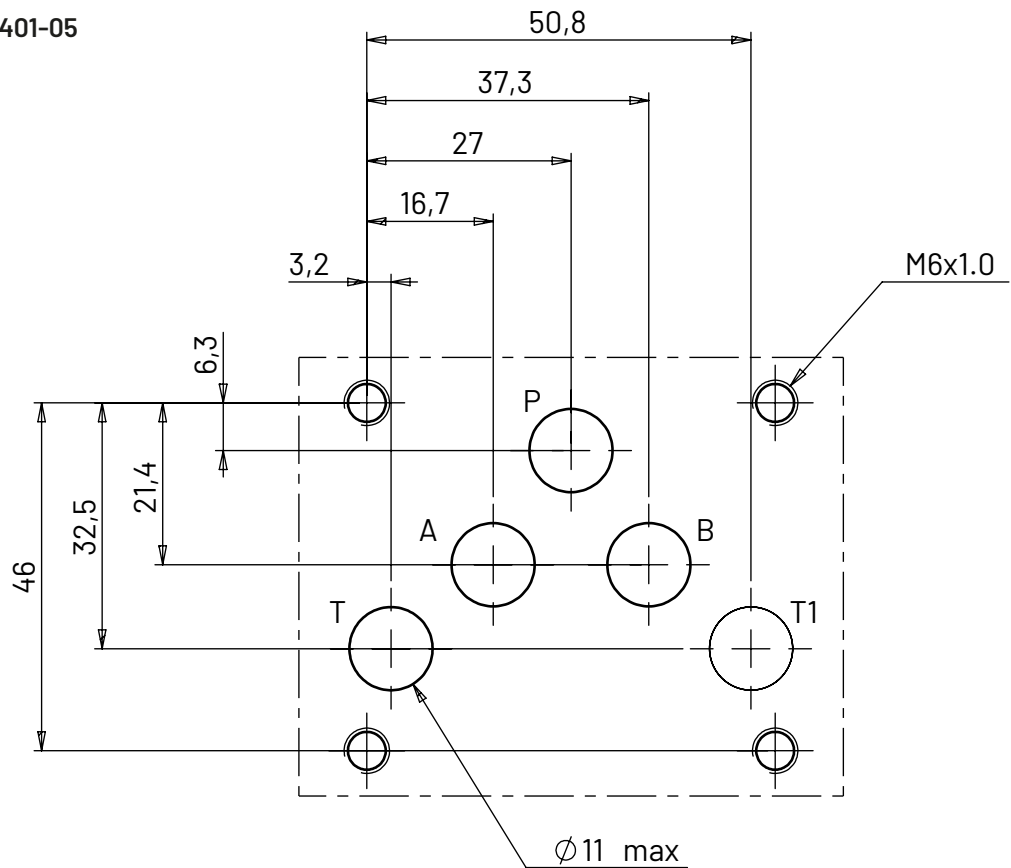
#### Dimensione degli attacchi filettati "GAS"/BSPP - ISO 1179-1

| Filettatura "GAS"/BSPP<br>(ISO 228-1) |          |        |        |
|---------------------------------------|----------|--------|--------|
| Designazione G                        | Ø A (mm) | B (mm) | C (mm) |
| G1/8"                                 | 17       | 9      | 13     |
| G1/4"                                 | 22       | 13     | 18     |
| G3/8"                                 | 26       | 13     | 18     |
| G1/2"                                 | 30       | 15     | 21,5   |
| G3/4"                                 | 38       | 17     | 23,5   |
| G1"                                   | 46       | 19     | 27     |
| G1-1/4"                               | 57       | 21     | 29     |
| G1-1/2"                               | 65       | 23     | 31     |

Foratura ISO 4401-03



Foratura ISO 4401-05



# CONDIZIONI GENERALI DI FORNITURA

## Vigenti tra le Parti:

C.E.I. S.r.l. con sede in Reggio Emilia (Italia), Via Ragazzi del 99 n. 26, C.F./P.IVA 00423220359, in persona del Presidente del C.d.A. e legale rappresentante Sig. Paolo Morini (nel prosieguo anche detta "CEI" o "Fornitore")

E

.....  
con sede in .....  
C.F./P.IVA .....  
in persona del .....  
e legale rappresentante Sig. ....  
(nel prosieguo anche detta "Cliente")

## Premesso che

- CEI è azienda specializzata nella realizzazione di blocchi per impianti oleodinamici, che realizza sia a proprio disegno (blocchi standard presenti a proprio catalogo), sia su disegno del cliente;
- Il Cliente è società operante nel settore.....  
(inserire breve descrizione dell'attività del Cliente);
- Il Cliente necessita di approvvigionarsi periodicamente dei prodotti standard del Fornitore e, eventualmente, di prodotti realizzati su misura e disegno del Cliente;
- È intenzione delle Parti regolamentare in questa sede le condizioni di contratto applicabili a tutte le future forniture dei prodotti di CEI al Cliente.

Ciò premesso, **SI CONVIENE E STIPULA QUANTO SEGUE**

## 1. PREMESSE

Le premesse sono parte integrante e fonte interpretativa del presente contratto (il "Contratto").

## 2. OGGETTO

Il Contratto ha ad oggetto tutte le future forniture dei prodotti di CEI a favore del Cliente. I prodotti oggetto del Contratto sono quelli contenuti nei cataloghi di CEI vigenti tempo per tempo, oppure quelli realizzati sulla base di specifiche esigenze e/o disegni del cliente che le Parti dovessero di volta in volta concordare (il/i "Prodotto/i"). Salvo diverso accordo scritto tra le Parti, le pattuizioni contenute nel Contratto si applicheranno a tutte le vendite di prodotti di CEI a favore del Cliente.

Ogni singola vendita si perfezionerà attraverso lo schema "ORDINE/CONFERMA D'ORDINE" o "OFFERTA/ACCETTAZIONE" (l'/"gli "Ordine/i").

In caso di difformità tra le pattuizioni contenute nel Contratto e quelle concordate tra le Parti nell'Ordine, le pattuizioni contenute nell'Ordine hanno la prevalenza.

Il Fornitore si riserva la facoltà di apportare in qualunque momento ai Prodotti, di cui ai cataloghi di CEI vigenti tempo per tempo, le modifiche che ritenesse convenienti, dandone notizia al Cliente se relativi a Prodotti già ordinati.

## 3. PREZZI

I prezzi applicati ai Prodotti sono quelli contenuti nei listini di CEI, vigenti al momento del perfezionamento dell'Ordine, ovvero quelli concordati in caso di prodotti non standard. I prezzi sono sempre da intendersi al netto di IVA e di ogni altra imposta e/o tassa, franco stabilimento CEI, salvo diversa pattuizione scritta, imballi esclusi.

In caso di ordini relativi a prodotti di esecuzione speciale, vale a dire per i prodotti che vengono realizzati in conformità alle esigenze specifiche del Cliente, i prezzi verranno stabiliti di volta in volta nell'Ordine e senza alcun rapporto con quelli praticati per i prodotti standard, quand'anche le dimensioni e/o le caratteristiche costruttive fossero simili. CEI non si assume alcuna responsabilità per inesattezze eventualmente contenute nei cataloghi, nella corrispondenza e in ogni altra comunicazione in punto alla descrizione, ai disegni, alle informazioni e a ogni altra notizia sui Prodotti. CEI si riserva il diritto di variare in ogni momento i prezzi dei propri prodotti fino al momento dell'Ordine. Qualora intervengano repentine variazioni del costo di materie prime e mano d'opera, CEI si riserva altresì il diritto di adeguare i prezzi con effetto immediato anche per ordini in corso e già confermati, ancorché non evasi. Le forniture di Prodotti in sostituzione di Prodotti difettosi avranno luogo sempre franco stabilimento CEI, salvo diversa pattuizione scritta.

Eventuali introduzioni di, o modifiche a, imposte, tassi e dazi doganali relativi ai prodotti non priveranno di efficacia gli ordini formulati dal Cliente.

## 4. CONSEGNA

I termini di consegna dei prodotti non sono mai essenziali e si intendono in ogni caso automaticamente prorogati nei seguenti casi:

- difficoltà di approvvigionamento di materie prime da parte di CEI e/o dei suoi fornitori;
- esigenze di produzione di CEI;
- scioperi, nazionali o aziendali di CEI o dei suoi fornitori.

I Prodotti verranno consegnati EXW (Incoterms 2020).

Il Cliente ha l'obbligo di prendere in consegna i Prodotti presso il Fornitore entro il termine essenziale di 5 (cinque) giorni lavorativi dall'avviso di merce pronta inviategli dal Fornitore. In mancanza, fatto



salvo quanto al successivo art.11, il Fornitore avrà facoltà di addebitare al Cliente un corrispettivo giornaliero per l'immagazzinamento e custodia dei Prodotti giacenti presso di sé, pari ad € 0,5/kg.

## 5. PAGAMENTI

La fatturazione dei Prodotti verrà effettuata a seguito della consegna. CEI potrà emettere fatture cumulative. E' inteso e convenuto che i termini di pagamento dei Prodotti sono a favore di CEI, ai sensi e per gli effetti dell'art. 1185 del codice civile. Il Cliente non potrà in alcun caso e per alcun motivo sospendere o ritardare i pagamenti dovuti per effetto delle forniture ricevute, neppure eccependo in compensazione un eventuale controcredito, a qualsiasi titolo (ivi incluse eventuali ragioni creditorie discendenti dalla stessa fornitura in questione), vantato nei confronti di CEI. In caso di mancato rispetto dei termini di pagamento, indipendentemente dalla somma dovuta, CEI avrà diritto di disporre l'immediata sospensione delle forniture e/o la risoluzione della fornitura ai sensi dell'art.1456 del codice civile, fatto salvo ogni altro rimedio di legge e/o previsto dal Contratto.

I termini di pagamento sono quelli fissati nell'Ordine confermato da CEI.

## 6. RISERVA DI PROPRIETÀ

Ogni fornitura di Prodotti s'intende effettuata, ai sensi dell'art. 1523 del codice civile, con riserva di proprietà dei medesimi in capo a CEI fino all'integrale pagamento dei Prodotti da parte del Cliente.

## 7. GARANZIA

CEI garantisce che i Prodotti da essa forniti sono esenti da difetti di progettazione, materiali o manodopera che li rendano inadatti all'uso cui sono destinati o ne diminuiscano in modo apprezzabile il valore. La presente garanzia è limitata alla sostituzione o riparazione, a scelta discrezionale ed insindacabile di CEI, degli articoli di produzione che, resi franco sede CEI, siano provati difettosi per cause di costruzione. La presente garanzia ha una durata di 12 (dodici) mesi e decorre, alternativamente:

- a) dalla data di vendita del Prodotto da parte del Cliente a soggetto terzo, quale risultante dalla relativa fattura di vendita, indipendentemente dal fatto che il Prodotto sia inserito o meno in un bene complesso, a condizione che tale vendita al terzo si verifichi entro il termine ultimo di 6 (sei) mesi dalla vendita del Prodotto dal Fornitore al Cliente ("Garanzia Estesa");
- b) fuori dai casi previsti al punto a) che precede, dalla vendita del Prodotto dal Fornitore al Cliente ("Garanzia Base").

Al fine di poter beneficiare della Garanzia Estesa, fermo quant'altro previsto nel presente articolo, sarà obbligo del Cliente consegnare al Fornitore (i) copia della fattura di vendita del Prodotto viziato dal Cliente al terzo e (ii) numero di serie del Prodotto viziato ed evidenza

documentale della sua riferibilità alla fattura di vendita dal Cliente al terzo. In mancanza, il Cliente potrà beneficiare esclusivamente della Garanzia Base.

La riparazione di un Prodotto all'interno del periodo di garanzia non costituisce motivo di estensione del termine di garanzia.

La garanzia decade qualora l'Acquirente non denunci a CEI il vizio/difetto entro 15 giorni dalla scoperta.

La garanzia decade altresì qualora il Cliente provveda, in assenza di autorizzazione scritta da parte di CEI, ad eseguire trasformazioni, riparazioni e, in generale, qualsiasi tipo di attività che modifichi il Prodotto che è stato consegnato. Allo stesso modo, la garanzia decade qualora il Cliente utilizzi il Prodotto in modo improprio (ovvero non conformemente alle istruzioni indicate nei cataloghi, nel manuale d'uso e manutenzione e/o nei disegni costruttivi) o qualora non esegua regolare manutenzione secondo quanto riportato nel manuale d'uso e manutenzione. Il manuale d'uso e manutenzione, completo delle istruzioni di sicurezza, è disponibile, in funzione della tipologia del Prodotto, sul sito web [www.ceisrl.com](http://www.ceisrl.com), oppure a richiesta del Cliente da inviarsi tramite e-mail all'indirizzo [info@ceisrl.com](mailto:info@ceisrl.com).

CEI non si assume alcuna responsabilità per l'eventuale difettoso funzionamento di macchine o sistemi realizzati dal Cliente o da terzi con i Prodotti, anche se le singole apparecchiature idrauliche o pneumatiche sono state montate o collegate secondo schemi o disegni suggeriti dal Fornitore, a meno che tali schemi o disegni non siano stati oggetto di distinta remunerazione, nel qual caso la responsabilità di CEI sarà comunque circoscritta a quanto compreso nei suddetti disegni o schemi.

Resta inteso, in ogni caso, che la responsabilità di CEI non potrà mai eccedere quanto effettivamente a essa pagato dal Cliente per il singolo Prodotto difettoso. È espressamente esclusa ogni ulteriore obbligazione di CEI conseguente alla fornitura di Prodotti difettosi o Prodotti trasformati dopo la vendita e così, a titolo puramente esemplificativo, per il risarcimento di danni diretti e/o indiretti, patrimoniali e/o non patrimoniali. Il Cliente non in regola coi pagamenti a favore di CEI, anche se relativi a differenti forniture, perde il diritto alla garanzia. Nel caso di Prodotti forniti da CEI sulla base di disegni, progetti, specifiche e indicazioni tecniche del Cliente, CEI non garantisce il buon funzionamento dei Prodotti o la loro idoneità all'uso per cui essi sono stati progettati e realizzati.

Il Cliente è tenuto ad informare il Fornitore, in fase precontrattuale, dell'esistenza di eventuali normative particolari da rispettare nel Paese di destinazione finale dei Prodotti, dovendosi - in mancanza - escludere qualsiasi forma di garanzia sui Prodotti.

## 8. RESPONSABILITÀ SULL'APPLICAZIONE

CEI declina ogni responsabilità per qualsiasi incidente a persone o cose che possa accadere per e durante l'uso, per cause o in dipendenza dei Prodotti, o per mancata o errata applicazione delle istruzioni di sicurezza contenute nel manuale d'uso e manutenzione dei Prodotti. CEI non è tenuta a conoscere le applicazioni nelle quali i Prodotti da essa forniti saranno utilizzati, ragion per cui l'individuazione dei Prodotti e la valutazione dell'uso a cui essi verranno destinati sono di esclusiva pertinenza e responsabilità del Cliente.

## 9. ADEGUAMENTO QUANTITÀ

CEI si riserva di adeguare le quantità ordinate a eventuali lotti minimi previsti per alcune tipologie di Prodotti. Di conseguenza, il prezzo dovuto dal Cliente sarà conteggiato in base a tali quantità.

## 10. DURATA DEL CONTRATTO

Il Contratto decorre dal giorno della sua sottoscrizione e si applica a tutte le vendite di Prodotti successive.

Il Contratto ha durata indeterminata e potrà essere risolto da entrambe le Parti con comunicazione scritta, da recapitarsi con un preavviso non inferiore a trenta giorni.

Gli Ordini pendenti al momento della cessazione del Contratto, cioè perfezionati ma non ancora evasi, rimarranno comunque validi fino al loro completamento e si applicheranno ad essi le pattuizioni di cui al Contratto.

## 11. CLAUSOLA RISOLUTIVA ESPRESSA E CONDIZIONE RISOLUTIVA

Il Contratto sarà risolto di diritto ai sensi dell'art. 1456 del codice civile per effetto della semplice dichiarazione scritta del Fornitore di volersi avvalere della presente clausola risolutiva espressa, qualora il Cliente:

- ometta o ritardi i pagamenti dovuti, o
- ritardi o manchi di prendere in consegna i Prodotti nei termini previsti dal precedente art.4, decorsi almeno 20 giorni dall'avviso di merce pronta.

Il contratto si intenderà risolto di diritto nel caso in cui il Cliente venga posto in liquidazione o sia stato assoggettato ad una qualsiasi procedura concorsuale.

## 12. RECESSO CONVENZIONALE

Nel caso in cui il Cliente diminuisca le garanzie che aveva dato o non fornisca le garanzie che aveva promesso, il Fornitore avrà facoltà di recedere dal Contratto con effetto immediato.

## 13. LEGGE APPLICABILE E FORO ESCLUSIVO

Tutte le forniture tra CEI e il Cliente saranno sottoposte alla legge italiana. Per ogni controversia relativa alla validità, efficacia, interpretazione, esecuzione e risoluzione di ogni fornitura tra CEI e il Cliente

e di ogni altro atto e/o fatto dipendente dalla fornitura dei Prodotti, ovvero a essa collegato, connesso o comunque a essa riferibile, sarà competente esclusivamente l'Autorità Giudiziaria Italiana e il Foro di Reggio Emilia (Italia).

## 14. LINGUA DEL CONTRATTO

Il Contratto è redatto in lingua italiana e in lingua inglese. In caso di difformità di significato o interpretativa tra le due versioni, prevale la versione in lingua italiana.

In \_\_\_\_\_, li \_\_\_\_/\_\_\_\_/\_\_\_\_

Il Fornitore

.....

Il Cliente

.....

Ai sensi e per gli effetti degli artt.1341 e 1342 del codice civile, si approvano espressamente le seguenti clausole:

- 2 - OGGETTO
- 3 - PREZZI
- 4 - CONSEGNA
- 5 - PAGAMENTI
- 6 - RISERVA DI PROPRIETÀ'
- 7 - GARANZIA
- 8 - RESPONSABILITÀ SULL'APPLICAZIONE
- 10 - DURATA DEL CONTRATTO
- 11 - CLAUSOLA RISOLUTIVA ESPRESSA E CONDIZIONE RISOLUTIVA
- 12 - RECESSO CONVENZIONALE
- 13 - LEGGE APPLICABILE E FORO ESCLUSIVO
- 14 - LINGUA DEL CONTRATTO

In \_\_\_\_\_, li \_\_\_\_/\_\_\_\_/\_\_\_\_

Il Fornitore

.....

Il Cliente

.....







**CEI Srl**

via Ragazzi del '99 n°26,  
42124 Reggio Emilia, Italy

-

(+39) 0522 921352

info@ceisrl.com